

VAN TİCARET VE SANAYİ ODASI

**TARIM VE HAYVANCILIK
SEKTÖR RAPORU**

2019



TARIM VE HAYVANCILIK SEKTÖR RAPORU

2019

TARIM VE HAYVANCILIK SEKTÖRÜ

Genel Bilgiler

İl Nüfusu	:1.123.784
Toplam Yüzölçümü	:19.069.000 Da
Toplam Tarım alanı (2018)	:3.278.631 Da

Van'da Küçükbaş Hayvancılık

Hayvancılık sektörü, Van ilinin en önemli iktisadi sektörü olma potansiyeline sahiptir. İlde 11.537 adet Büyük baş ve 20.958 Küçükbaş işletmesi olmak üzere toplam 32.595 hayvancılık işletmesi bulunmaktadır. Ülkemizin küçükbaş hayvan varlığının %5,74'ü (2.650.531 baş), büyük baş hayvan varlığının (177.346) da % 1'i Van iline bulunmaktadır. Küçükbaş hayvan sayısı bakımından Van, ülkemizde birinci sıradadır. Bilinçli ve iktisadi bir üretim yaklaşımı ile ele alınması halinde hayvancılık sektörü, il ekonomisinin lokomotifi olabilecek düzeydedir. Van İli geniş mera varlığı ile koyunculuk için önemli bir potansiyel taşımaktadır. İlin mera varlığı 1.359.022 Hektar'dır. Van'daki mera varlığı Ülkemizin toplam mera varlığının % 10'unu oluşturmaktadır. Bunun yanında İlde 106.117 hektar alanda yem bitkileri ekimi yapılmaktadır.

Son 20 yıl içinde İlimizde hayvancılık sektöründe radikal değişimler yaşandı. İlimizde son yirmi yılda sağılan inek sayısında ortalama % 7 azalma olduğu halde süt üretiminde % 54 artış olmuştur.

Van'da Büyükbaş Hayvancılık

Son yıllarda kaliteli kaba yem üretimi artmış ve hayvancılık daha bilinçli olarak yapılmaya başlanmıştır. Yem bitkileri ekiminin yaygınlaşması ile beraber, yonca ve korunga gibi besin değeri yüksek kaba yemler ile besleme artmaya başladı. Bu uygulama ile aynı zamanda üretim maliyetleri de düşmüş oldu. Örneğin, 1994 yılında 1 ton süt ile 1,1 ton kuru yonca alınabilirken, 2010 yılında 1 ton süt ile 2 ton kuru yonca alınabilmiştir.

Ancak 2012 yılında yaşanan kuraklık ve buna bağlı olarak kaba yem fiyatlarında yaşanan aşırı artış hayvancılığı oldukça zor durumda bırakmıştır. Bu dönemde 1 ton süt ile bir ton yonca kaba yemi alınamamıştır.

İlimiz hayvancılığında halen kültür ve melezi hayvanların oranı oldukça düşüktür. Bugün ülkemizde bu oran % 76 seviyesinde iken İlimizde % 34 seviyesindedir. Bu nedenle, İlimizde sun'i tohumlama çalışmalarına ağırlık verilmelidir.

1995 yılında Van'da 234 bin büyük baş hayvan mevcudu var iken 2018 yılında 177 bine düşmüştür (%26 azalma).

Van İli Süt ve Bal Üretimi

YILLAR	SÜT	BAL
2015	262.885	2.113
2016	256.536	2.408
2017	302.564	1.927
2018	303.576	1.652

Kaynak: Gıda, Tarım ve Hayvancılık Bakanlığı

Süt üretiminde tabloda belirtilen verilere göre yıllar arasında süt miktarlarında artış ve düşüşler olduğu görülmektedir. TRB2 bölgesi 2018 yıllı baz alındığında 859.312 ton süt üretimi elde edilmiştir. Van ili toplamda 303.576 ton süt üretimiyle TRB2 Bölgesinin toplam süt üretiminin %35,32' sine sahiptir.

Bal üretiminde ise TRB2 Bölgesi 2012 yılı verilerine göre toplamda 5.188 ton bal üretimi elde etmiştir. Van ili 1.652 ton bal üretimiyle TRB2 Bölgesinin %31,84 'ünü karşılamaktadır. Türkiye'de toplam bal üretiminin (107.920 ton) %1,53'ü Van ilinde üretilmektedir. Bal üretimi önceki yıllara göre düşmüştür.

HAYVANCILIK

Van'da hayvancılığın temel sektör olmasında il arazisinin 70'inden fazlasının çayır-mer'a olmasının payı büyüktür. Arazi, özellikle koyun yetiştiriciliğine oldukça elverişlidir. Ancak, son yıllarda yaygınlaşan terör olayları, mer'alardan yararlanmayı engelleyerek, geleneksel yöntemlere göre yapılan hayvancılığa darbe vurmuş, gerilemesine yol açan nedenlerden biri olmuştur.

Hayvancılığın tehlikeli gerileyişini önlemek ve hayvancılığı geliştirmek üzere son yıllarda Valilikçe hayvancılık projeleri geliştirilmiş ve uygulamaya konulmuştur.

Canlı Hayvanlar

CANLI HAYVANLAR	TÜRKİYE	VAN
(Süt Sığırları, Canlı (Saf Kültür), 2 Ve Daha Yukarı Yaşta (İnek))	3.719.933	19.355
(Süt Sığırları, Canlı (Saf Kültür), 1 - 2 Yaş Arası Dişi (Düve))	1.189.868	5101
(Süt Sığırları, Canlı (Kültür Melezi), 2 Ve Daha Yukarı Yaşta (İnek))	2.907.565	37.579
(Süt Sığırları, Canlı (Kültür Melezi), 1 - 2 Yaş Arası Dişi (Düve))	969.661	14.857
(Süt Sığırları, Canlı (Yerli), 2 Ve Daha Yukarı Yaşta (İnek))	676.992	16.403
(Süt Sığırları, Canlı (Yerli), 1 - 2 Yaş Arası Dişi (Düve))	218.602	5.534
(Süt Sığırları, Canlı (Manda), 2 Ve Daha Yukarı Yaşta (İnek))	87.862	316
(Süt Sığırları, Canlı (Manda), 1 - 2 Yaş Arası Dişi (Düve))	24.051	220
(Saf Kültür Sığırları, Canlı, 2 Ve Daha Yukarı Yaşta (Boğa))	277.265	3.352
(Saf Kültür Sığırları, Canlı, 2 Ve Daha Yukarı Yaşta (Öküz))	5.215	11
(Saf Kültür Sığırları, Canlı, 1 - 2 Yaş Arası Erkek (Tosun))	1.011.389	4.403
(Melez Sığırlar, Canlı, 2 Ve Daha Yukarı Yaşta (Boğa))	350.116	6.376
(Melez Sığırlar, Canlı, 2 Ve Daha Yukarı Yaşta (Öküz))	6.282	71
(Melez Sığırlar, Canlı, 1 - 2 Yaş Arası Erkek (Tosun))	948.555	9.952
(Yerli Sığırlar, Canlı, 2 Ve Daha Yukarı Yaşta (Boğa))	112.408	2.791
(Yerli Sığırlar, Canlı, 2 Ve Daha Yukarı Yaşta (Öküz))	4.328	8
(Yerli Sığırlar, Canlı, 1 - 2 Yaş Arası Erkek (Tosun))	194.362	3.953
(Manda, Canlı, 2 Ve Daha Yukarı Yaşta (Boğa))	11.116	91
(Manda, Canlı, 2 Ve Daha Yukarı Yaşta (Öküz))	666	0
(Manda, Canlı, 1 - 2 Yaş Arası Erkek (Tosun))	14.981	89
(Buzağı Ve Dana, Canlı (Sığır Saf Kültür), 1 Yaşından Küçük Erkek)	1.134.981	5.481
(Buzağı Ve Dana, Canlı (Sığır Saf Kültür), 1 Yaşından Küçük Dişi)	1.080.553	5.694
(Buzağı Ve Dana, Canlı (Sığır Kültür Melezi), 1 Yaşından Küçük Erkek)	924.661	12.140
(Buzağı Ve Dana, Canlı (Sığır Kültür Melezi), 1 Yaşından Küçük Dişi)	923.457	12.587
(Buzağı Ve Dana, Canlı (Sığır Yerli), 1 Yaşından Küçük Erkek)	193.305	6.510
(Buzağı Ve Dana, Canlı (Sığır Yerli), 1 Yaşından Küçük Dişi)	193.008	4.280
(Manda Yavrusu, Canlı, 1 Yaşından Küçük Erkek)	19.063	85
(Manda Yavrusu, Canlı, 1 Yaşından Küçük Dişi)	20.658	107
(At, Canlı, 3 Yaşından Küçük (Dişi Ve Erkek) (Tay))	25.378	630
(At, Canlı, 3 Ve Daha Yukarı Yaşta (Kısrak))	41.748	985
(At, Canlı, 3 Ve Daha Yukarı Yaşta (İğdiş Ve At))	28.444	1071
(At, Canlı, 3 Ve Daha Yukarı Yaşta (Damızlık) (Aygır))	12.506	503
(Katır, Canlı, 3 Yaşından Küçük (Dişi Ve Erkek))	9.391	255
(Katır, Canlı, 3 Ve Daha Yukarı Yaşta (Dişi Ve Erkek))	21.446	577
(Eşek, Canlı, 1 Yaşından Küçük (Dişi Ve Erkek))	31.954	775
(Eşek, Canlı, 1 Ve Daha Yukarı Yaşta (Dişi Ve Erkek))	101.999	1677
(Deve Ve Devegiller, Canlı, 3 Yaşından Küçük (Dişi Ve Erkek))	327	10
(Deve Ve Devegiller, Canlı, 3 Ve Daha Yukarı Yaşta (Dişi))	410	32
(Deve Ve Devegiller, Canlı, 3 Ve Daha Yukarı Yaşta (Erkek))	971	18
(Koyun (Merinos), Canlı, 6 Aydan Küçük (Dişi Ve Erkek), Kuzu)	213.422	
(Koyun (Merinos), Canlı, 6 - 12 Ay Arası (Dişi Ve Erkek), Toklu)	314.298	
(Koyun (Merinos), Canlı, 12 - 24 Ay Arası (Dişi Ve Erkek), Şişek)	474.635	
(Koyun (Merinos), Canlı, 2 Ve Daha Yukarı Yaşta (Dişi Koyun))	1.571.370	
(Koyun (Merinos), Canlı, 2 Ve Daha Yukarı Yaşta (Koç))	107.954	
(Koyun (Yerli Ve Diğerleri), Canlı, 6 Aydan Küçük (Dişi Ve Erkek), Kuzu)	1.651.902	35.345
(Koyun (Yerli Ve Diğerleri), Canlı, 6 - 12 Ay Arası (Dişi Ve Erkek), Toklu)	4.423.188	328.971
(Koyun (Yerli Ve Diğerleri), Canlı, 12 - 24 Ay Arası (Dişi Ve Erkek), Şişek)	5.410.157	569.879
(Koyun (Yerli Ve Diğerleri), Canlı, 2 Ve Daha Yukarı Yaşta, Dişi Koyun)	19.931.079	1.470.068
(Koyun (Yerli Ve Diğerleri), Canlı, 2 Ve Daha Yukarı Yaşta, Koç)	1.096.967	68.130
(Keçi (Tiftik), Canlı, 6 Aydan Küçük (Dişi Ve Erkek), Oğlak)	13.720	
(Keçi (Tiftik), Canlı, 6 - 12 Ay Arası (Dişi Ve Erkek), Çebiş)	30.092	

TARIM VE HAYVANCILIK SEKTÖR RAPORU

(Keçi (Tiftik), Canlı, 12 - 24 Ay Arası (Dişi Ve Erkek), Gezdan)	53.907	
(Keçi (Tiftik), Canlı, 2 Ve Daha Yukarı Yaşta, Dişi Keçi)	112.095	
(Keçi (Tiftik), Canlı, 2 Ve Daha Yukarı Yaşta, Teke)	14.060	
(Keçi (Kıl Keçisi Ve Diğerleri), Canlı, 6 Aydan Küçük (Dişi Ve Erkek), Oğlak)	534.039	3.630
(Keçi (Kıl Keçisi Ve Diğerleri), Canlı, 6 - 12 Ay Arası (Dişi Ve Erkek), Çebiç)	1.666.943	23.343
(Keçi (Kıl Keçisi Ve Diğerleri), Canlı, 12 - 24 Ay Arası (Dişi Ve Erkek), Gezdan)	1.936.056	45.308
(Keçi (Kıl Keçisi Ve Diğerleri), Canlı, 2 Ve Daha Yukarı Yaşta, Dişi Keçi)	6.084.534	97.999
(Keçi (Kıl Keçisi Ve Diğerleri), Canlı, 2 Ve Daha Yukarı Yaşta, Teke)	476.981	7.858
(Domuz, Canlı, 1 Yaşından Küçük (Dişi Ve Erkek))	1.109	
(Domuz, Canlı, 1 Ve Daha Yukarı Yaşta (Dişi Ve Erkek))	527	

Kaynak: Gıda, Tarım ve Hayvancılık Bakanlığı

2018 yılı verilerine göre yine canlı hayvanda Van ilinde en çok payı koyun besiciliği almaktadır.

Alan Kullanımı

TARIM ALANI	TÜRKİYE	VAN
Meyveler, İçecek Ve Baharat Bitkileri Alanı - Dekar	34.623.870	57.427
Nadas Alanı - Dekar	35.127.733	1.018.025
Sebze Alanı - Dekar	7.836.320	22.616
Süs Bitkileri Alanı - Dekar	51.744,3	0
Tahıllar Ve Diğer Bitkisel Ürünlerin Alanı - Dekar	154.214.967	1.801.447
TOPLAM	231.854.634	2.899.515

Kaynak: Gıda, Tarım ve Hayvancılık Bakanlığı

Toplam işlenen tarım alanı baz alındığında Türkiye’de 231 bin dekar alan mevcuttur. Van ilinde bu rakam 2.899.515 dekar alandır. Türkiye’deki toplam tarım alanının %1,25’i Van ilindedir.

Tarımsal Üretim Değeri

	TÜRKİYE	VAN
BİTKİSEL ÜRETİM DEĞERİ (1000 TL)	159.142.178	372.672
CANLI HAYVANLAR DEĞERİ (1000 TL)	146.184.051	3.023.837
HAYVANSAL ÜRÜNLER DEĞERİ (1000 TL)	79.150.212	723.231
KİŞİ BAŞINA BİTKİSEL ÜRETİM DEĞERİ (TL)	1.941	332
KİŞİ BAŞINA CANLI HAYVANLAR DEĞERİ (TL)	1.783	2691
KİŞİ BAŞINA HAYVANSAL ÜRÜNLER DEĞERİ (TL)	965	644

Kaynak: Gıda, Tarım ve Hayvancılık Bakanlığı

Hayvan Sayısı Ve Hayvansal Üretim

Büyük Baş Hayvan

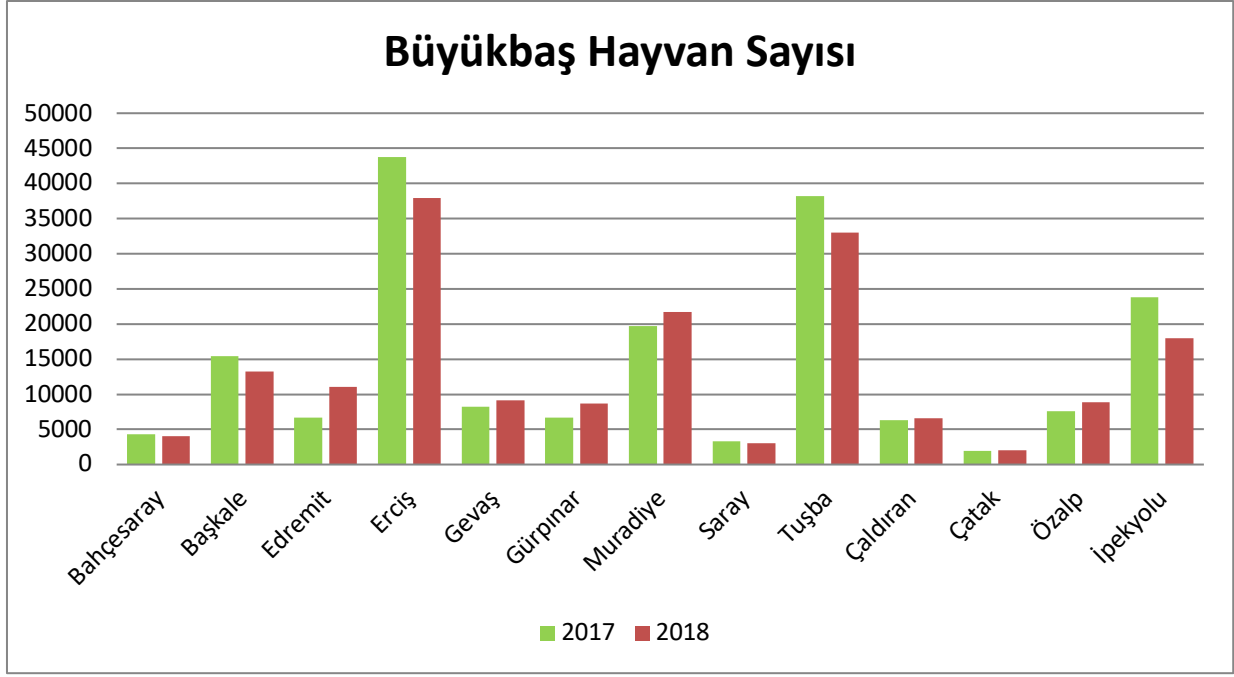
Büyükbaş Hayvan Sayısı Van 2018

Hayvan Cinsi	Sayısı
Dana ve buzağı: Erkek (baş)	24.131
Dana ve buzağı: dişi (baş)	22.561
Tosun: 1-2 yaş (baş)	18.308
Düve: 1-2 yaş (baş)	25.492
İnek: 2 yaş ve üzeri (baş)	73.337
Boğa ve öküz: 2 yaş ve üzeri (baş)	12.609
Manda (baş)	908
Deve	60
TOPLAM	177.406

İlçeler

İlçeler	2017	2018
Bahçesaray	4.336	4.005
Başkale	15.436	13.240
Edremit	6.703	11.024
Erciş	43.795	37.960
Gevaş	8.199	9.100
Gürpınar	6.679	8.721
Muradiye	19.700	21.752
Saray	3.347	3.074
Tuşba	38.186	33.000
Çaldıran	6.340	6.563
Çatak	1.979	2.004
Özalp	7.592	8.903
İpekyolu	23.807	18.000
TOPLAM	186.099	177.346

Kaynak: Gıda, Tarım ve Hayvancılık Bakanlığı



Büyükbaş Hayvan Sayısı 2018

İLLER	Büyükbaş Hayvan Sayısı	İLLER	Büyükbaş Hayvan Sayısı
Konya	921572	Hatay	154382
Erzurum	768997	Ordu	153280
İzmir	762942	Çankırı	151099
Diyarbakır	589473	İğdır	150633
Balıkesir	543349	Tekirdağ	150056
Ankara	538757	Kırklareli	149576
Kars	450101	Isparta	145012
Aydın	436390	Trabzon	142003
Afyonkarahisar	391507	Bingöl	132772
Ağrı	388452	Bolu	131927
Samsun	375792	Uşak	130643
Sivas	357866	Adıyaman	129194
Şanlıurfa	352100	Mardin	116825
Kayseri	349696	Kocaeli	116214
Tokat	310431	Mersin	115511
Ardahan	306925	Erzincan	114915
Muş	306542	Giresun	112481
Denizli	292131	Batman	107784
Kastamonu	282648	Sinop	105799
Gaziantep	271879	İstanbul	101613
Aksaray	266483	Bayburt	98060
Adana	265430	Bitlis	94880
Muğla	256174	Nevşehir	90697
Yozgat	247809	Osmaniye	85896
Çorum	241492	Zonguldak	83316
Manisa	238025	Gümüşhane	82202
Bursa	236604	Kırıkkale	73216
Kırşehir	223145	Şırnak	71120

TARIM VE HAYVANCILIK SEKTÖR RAPORU

Burdur	222843	Karaman	68266
Amasya	217089	Düzce	63139
Çanakkale	215505	Bartın	62757
Kahramanmaraş	215223	Artvin	61174
Kütahya	196139	Karabük	50226
Elazığ	187418	Hakkari	44443
Antalya	185993	Bilecik	40685
Van	177346	Siirt	34918
Malatya	174321	Tunceli	33939
Niğde	172477	Rize	25480
Sakarya	170349	Yalova	13894
Edirne	156837	Kilis	12999
Eskişehir	155273	TOPLAM	17.222.611

Büyükbaş hayvan sayısında ilk sırada Konya ili bulunmaktadır. Toplam büyükbaş hayvan varlığının %5,35'i bu ilde bulunmaktadır. Toplam büyükbaş hayvan varlığının %1,02'si ise Van ilindedir.

Hayvan Sayısı ve Hayvansal Üretim

Küçük Baş Hayvan

Küçükbaş Hayvan Sayısı Van

Yıllar	Koyun Sayısı (Baş)	Keçi Sayısı (Baş)
2018	2.472.393	178.138

Koyun Sayısı

İlçeler	2017	2018
Bahçesaray	38.684	32.285
Başkale	260.750	300.100
Edremit	61.200	81.532
Erciş	235.290	303.900
Gevaş	54.840	71.300
Gürpınar	577.225	603.063
Muradiye	154.350	158.850
Saray	166.100	161.600
Tuşba	37.300	69.054
Çaldıran	288.000	215.866
Çatak	111.405	106.394
Özalp	289.000	230.077
İpekyolu	249.050	138.372
TOPLAM	2.523.194	2.472.393

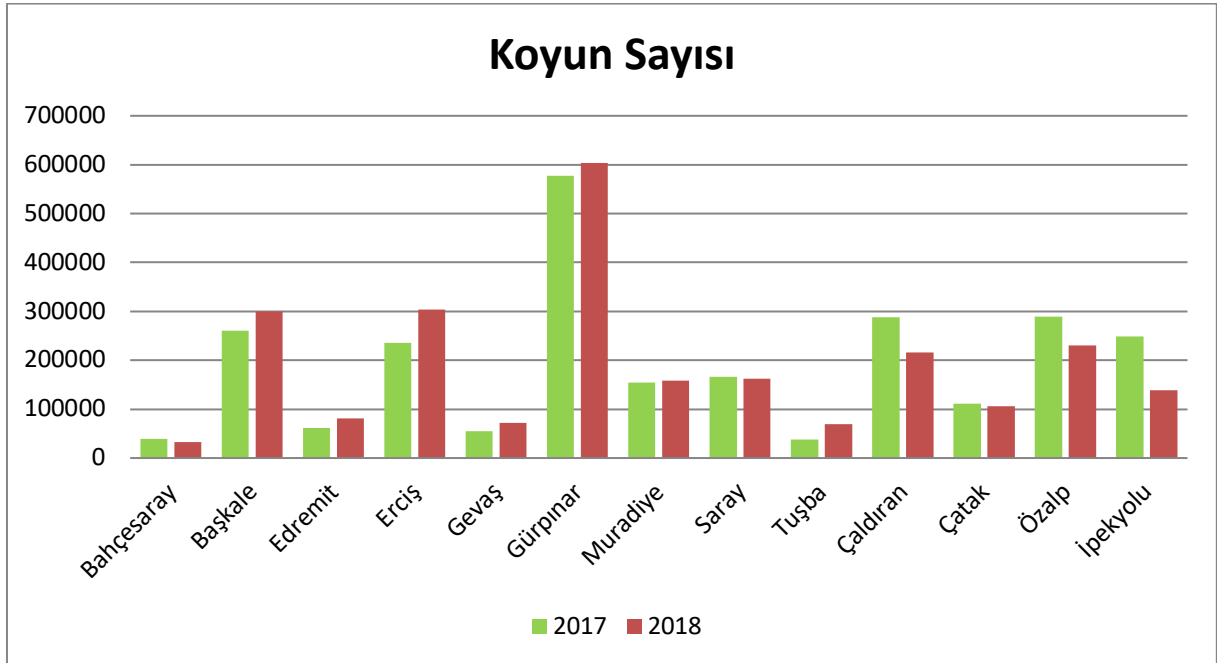
Kaynak: Gıda, Tarım ve Hayvancılık Bakanlığı

TARIM VE HAYVANCILIK SEKTÖR RAPORU

Koyun sayısının Van ili çok önemli bir potansiyele sahiptir. Ülke genelinde 1. Sırada gelmektedir. Özellikle Gürpınar ilçesi toplamda 603.000 koyun adediyle lider konumdadır. Mera alanlarının genişliği ve uzun yıllardır bölgede besiciliği yapılan koyun üretiminin planlı ve projeli yaklaşıldığında hem ülke hem de bölge ekonomisi için getirisi küçümsenmeyecek kadar fazla olacaktır.

Koyunculuk ülkemiz çiftçisinin tarih boyunca uğraştığı en önemli hayvan yetiştiriciliği dallarından biridir. Koyun yetiştiriciliği et, süt, yün ve deri üretimi açısından ülkemiz ekonomisinde önemli yer tutmaktadır. Koyunculuk özellikle Doğu ve Güney Doğu Anadolu Bölgeleri'nde yaşayan halkımızın önemli bir geçim kaynağını oluşturmuştur. Ancak, 1980 yılından sonra gereken destek sağlanmadığı için koyun sayısında önemli bir azalma görülmüştür. Son yıllarda koyunculuğa sağlanan devlet destekleri sayesinde koyun yetiştiriciliği tekrar önem kazanmış ve koyun sayısı artmıştır.

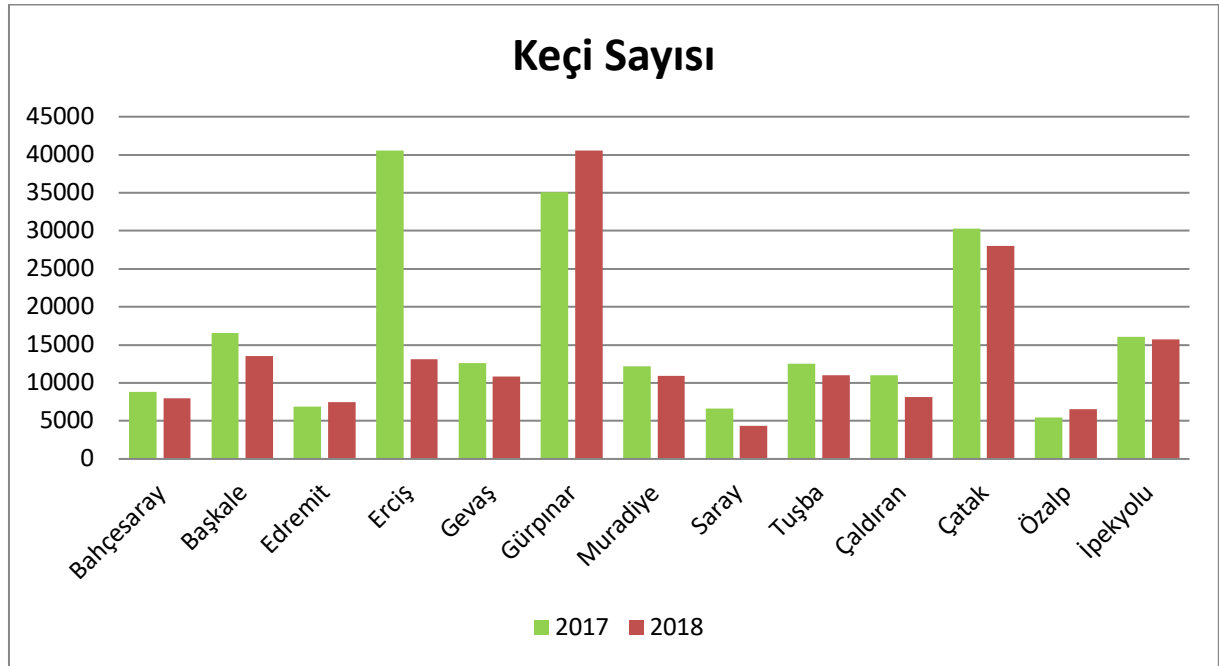
Ülkemiz ihtiyacı et üretiminin %13'ü süt üretiminin ise %8'i koyun ve keçiden karşılanmaktadır. Toplum olarak koyun eti tüketim alışkanlığımız, kuzu eti talebindeki sürekli artış ve Kurban Bayramı nedeniyle her yıl yaklaşık 2 milyon baş koyunun kesilmesi koyunculuğun önemini ortaya koymaktadır.



Hayvan Sayısı ve Hayvansal Üretim

Keçi Sayısı

İlçeler	2017	2018
Bahçesaray	8.807	8.007
Başkale	16.585	13.535
Edremit	6.900	7.430
Erciş	40.560	13.120
Gevaş	12.633	10.820
Gürpınar	35.121	40.532
Muradiye	12.221	10.934
Saray	6.647	4.350
Tuşba	12.550	10.972
Çaldıran	11.000	8.141
Çatak	30.304	28.000
Özalp	5.492	6.568
İpekyolu	16.040	15.729
TOPLAM	214.860	178.138



Küçükbaş Hayvan Sayısı 2018

İLLER	Küçükbaş Hayvan Sayısı	İLLER	Küçükbaş Hayvan Sayısı
Van	2.650.531	Hatay	396.960
Konya	2.252.461	Tokat	390.190
Şanlıurfa	2.148.664	Yozgat	378.798
Diyarbakır	1.834.639	Tunceli	368.089
Ankara	1.581.795	Kırklareli	361.571
Mersin	1.370.420	Uşak	358.185
Ağrı	1.322.805	Edirne	348.547
Siirt	1.250.453	Adıyaman	343.577
Antalya	1.245.651	Aydın	343.208
Balıkesir	1.189.854	Malatya	338.433
Şırnak	1.138.629	Tekirdağ	302.106
Muş	1.041.102	Kırşehir	277.170
Iğdır	1.028.322	Çorum	234.412
Mardin	975.482	Samsun	228.714
Afyonkarahisar	949.973	Osmaniye	224.616
Manisa	945.140	Amasya	210.160
İzmir	937.905	Kilis	210.009
Kahramanmaraş	837.589	Trabzon	164.977
Batman	820.155	Bilecik	155.191
Adana	807.900	Nevşehir	145.970
Eskişehir	800.732	İstanbul	136.910
Erzurum	746.733	Ordu	135.147
Çanakkale	709.817	Kırıkkale	135.102
Denizli	703.754	Artvin	129.794
Elazığ	698.745	Çankırı	129.203
Aksaray	678.635	Bolu	121.521
Hakkari	668.041	Sinop	111.377
Karaman	662.853	Giresun	106.101
Kayseri	647.093	Kocaeli	98.680
Bitlis	645.291	Kastamonu	90.415
Gaziantep	625.949	Ardahan	74.238
Sivas	578.436	Sakarya	65.241
Niğde	572.969	Bayburt	48.787
Bursa	523.198	Gümüşhane	37.339
Bingöl	510.781	Zonguldak	34.943
Isparta	491.550	Yalova	27.960
Kütahya	483.676	Rize	27.660
Kars	456.500	Karabük	26.457
Erzincan	434.457	Düzce	14.592
Burdur	410.449	Bartın	6.302
Muğla	399.618	TOPLAM	46.117.399

Kaynak: Gıda, Tarım ve Hayvancılık Bakanlığı

Küçükbaş hayvan sayısında Van ili Diğer iller arasında ilk sırada yer almaktadır. Küçükbaş hayvan varlığının %5,74'ü Van ilindedir.



Hayvan Sayısı ve Hayvansal Üretim

Diğer Hayvan Türleri

At Sayısı

İlçeler	2017	2018
Bahçesaray	45	52
Başkale	300	383
Edremit	6	7
Erciş	1.541	880
Gevaş	86	80
Gürpınar	93	98
Muradiye	93	97
Saray	691	230
Tuşba	216	202
Çaldıran	1.480	500
Çatak	104	300
Özalp	73	350
İpekyolu	36	10
TOPLAM	4.764	3.189

Kaynak: Gıda, Tarım ve Hayvancılık Bakanlığı

Katır Sayısı

İlçeler	2017	2018
Bahçesaray	220	234
Başkale	260	236
Erciş	27	33
Gürpınar	26	0
Muradiye	8	9
Çaldıran	47	0
Çatak	239	320
Özalp	50	0
İpekyolu	26	0
TOPLAM	903	832

Eşek Sayısı

İlçeler	2017	2018
Bahçesaray	55	61
Başkale	620	615
Edremit	18	16
Erciş	380	391
Gevaş	51	49
Gürpınar	110	112
Muradiye	179	187
Saray	782	195
Tuşba	115	119
Çaldıran	105	185
Çatak	90	300
Özalp	82	200
İpekyolu	110	22
TOPLAM	2.697	2.452

Hayvan Sayısı ve Hayvansal Üretim

Kanatlı Hayvanlar

Yumurta Tavuğu

2018	TÜRKİYE	VAN	Türkiye İçindeki Payı (%)
Yumurta Tavuğu	124.054.810	403.877	0,32

Yumurta Tavuğu İlçeler

İlçeler	2017	2018
Bahçesaray	5.200	5.200
Başkale	4.512	4.500
Edremit	3.400	3.400
Erciş	32.580	34.100
Gevaş	3.600	3.700
Gürpınar	17.000	16.000
Muradiye	2.440	2.030
Saray	4.500	4.300
Tuşba	296.000	292.928
Çaldıran	5.600	5.345
Çatak	9.500	9.600
Özalp	16.500	17.444
İpekyolu	5.300	5.330
TOPLAM	406.132	403.877

Diğer Kanatlı Hayvan Sayısı

2018	TÜRKİYE	VAN	Türkiye İçindeki Payı (%)
Diğer Kanatlı Hayvan Sayısı	5.656.363	41.617	0,73

Diğer Kanatlı Hayvan Sayısı İlçeler

İlçeler	2017	2018
Bahçesaray	79	79
Başkale	1.771	1.698
Edremit	1.550	1.550
Erciş	10.550	11.400
Gevaş	418	493
Gürpınar	4.300	4.490
Muradiye	3.351	3.235
Saray	1.000	800
Tuşba	4.275	6.846
Çaldıran	1.850	2.447
Çatak	665	692
Özalp	2.310	4.544
İpekyolu	3.320	3.343
TOPLAM	35.439	41.617

Kümes hayvancılığı, küçükbaş ve büyükbaş hayvancılıktan sonra, hayvancılığımızın en önemli uğraş alanlarından biridir. Özellikle son yıllarda, kent nüfusunun artması, birim

TARIM VE HAYVANCILIK SEKTÖR RAPORU

fiyatının görece düşük olması ve beyaz etin sağlıklı olmasından dolayı bu etin tüketimi artmıştır. Talebin artması sektörde çok büyük gelişmelere yol açmıştır.



Hayvan Sayısı ve Hayvansal Üretim

Arıcılık 2018

İLÇE ADI	İŞLETME SAYISI	YENİ KOVAN SAYISI	ESKİ KOVAN SAYISI	TOPLAM KOVAN	BAL ÜRETİMİ (TON)	BALMUMU ÜRETİMİ (TON)
BAHÇESARAY	212	24.448	3.426	27.874	362	25
BAŞKALE	11	1.613	39	1.652	21	1
ÇATAK	194	25.172	3.744	28.916	375	27
EDREMİT	31	8.295	851	9.146	109	10
ERCİŞ	29	6.792	689	7.481	97	6
GEVAŞ	80	11.341	2.657	13.998	181	11
MURADIYE	10	753	63	816	10	1
İPEKYOLU	98	21.567	1.916	23.483	305	20
TUŞBA	35	12.308	636	12.944	150	1
TOPLAM	705	114.964	8.582	129.206	1.652	103

Kaynak: Gıda, Tarım ve Hayvancılık Bakanlığı

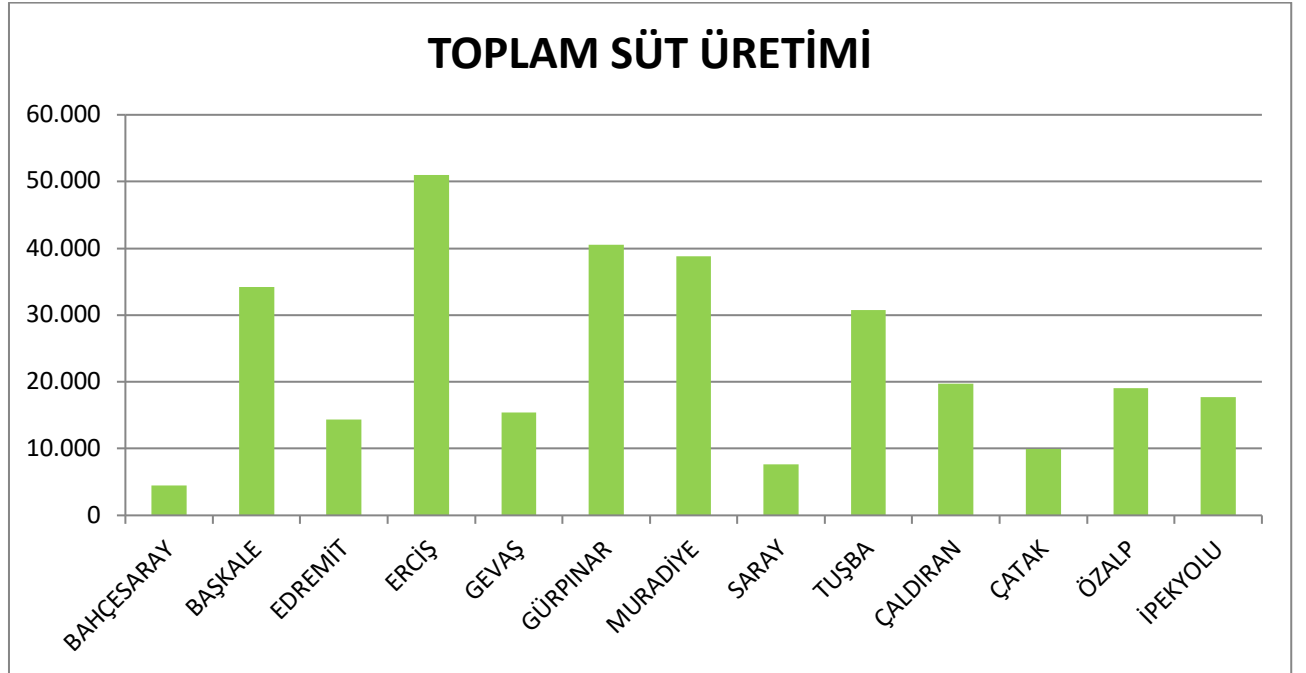
Bal Üretimi 2018

2018	İŞLETME SAYISI	BAL ÜRETİMİ (TON)
TÜRKİYE	81.830	107.920
VAN	705	1.652

Hayvan Sayısı ve Hayvansal Üretim

Süt Üretimi

İlçeler	Sığır Sütü	Manda Sütü	Koyun Sütü	Keçi Sütü
Bahçesaray	1.936	0	1.974	615
Başkaile	19.016	40	14.323	818
Edremit	9.476	11	4.240	600
Erciş	35.108	48	15.019	803
Gevaş	12.269	0	2.569	602
Gürpınar	5.261	0	33.440	1.805
Muradiye	28.975	0	9.036	777
Saray	2.812	1	4.743	95
Tuşba	28.942	38	1.334	478
Çaldıran	8.125	91	11.068	414
Çatak	2.183	0	5.991	1.768
Özalp	10.238	0	8.513	265
İpekyolu	12.923	24	3.952	797
TOPLAM	177.268	255	116.280	9.843



Hayvan Sayısı ve Hayvansal Üretim**Arıcılık 2018**

İLÇE ADI	İŞLETME SAYISI	YENİ KOVAN SAYISI	ESKİ KOVAN SAYISI	TOPLAM KOVAN	BAL ÜRETİMİ (TON)	BALMUMU ÜRETİMİ (TON)
BAHÇESARAY	212	24.448	3.426	27.874	362	25
BAŞKALE	11	1.613	39	1.652	21	1
ÇATAK	194	25.172	3.744	28.916	375	27
EDREMİT	31	8.295	851	9.146	109	10
ERCİŞ	29	6.792	689	7.481	97	6
GEVAŞ	80	11.341	2.657	13.998	181	11
MURADIYE	10	753	63	816	10	1
İPEKYOLU	98	21.567	1.916	23.483	305	20
TUŞBA	35	12.308	636	12.944	150	1
TOPLAM	705	114.964	8.582	129.206	1.652	103

Kaynak: Gıda, Tarım ve Hayvancılık Bakanlığı

Bal Üretimi 2018

2018	İŞLETME SAYISI	BAL ÜRETİMİ (TON)
TÜRKİYE	81.830	107.920
VAN	705	1.652

Van ili genelinde çeşitli arı ırklarının varlığı söz konusudur. Bahçesaray'da üç arı ırkından söz edilmektedir. Arı ırkını tanıyan 69 arıcıdan elde edilen bilgilere göre Kafkas-İran-Muğla arı ırkları olduğundan bahsedilmiştir. Ağırlıklı olarak Kafkas arı ırkı bulunmaktadır. İran arısı ise gezginci arıcılık yapanlar tarafından kullanılmaktadır. Muğla arı ırkı ise yine gezginci arıcılar tarafından çok az düzeyde kullanılmaktadır. Arıcılık ile ilgili Van ilinde bilimsel çalışmalar çok eksik ve yetersizdir.

Çatak Karakovan Balı:

Bölgenin 1500 metre rakım ve yükseklikte olması ve yerleşkelerden, ana yollardan ve sanayi bölgelerinden çok uzak olması çok önemli bir konudur. Ayrıca engebeli arazi yapısından dolayı çok değişken iklim koşullarında yaşayan dünyanın başka hiçbir yerinde yetişmeyen bitki sayısının bu alanda fazla olması (toplam bitki çeşitliliği 1000 civarında) yörenin ballarını ayrıcalıklı kılar.

Yörede bal üretimi geleneksel yöntemlerle yapılmaktadır. İşleme ısıl işlemler gibi yöntemler kullanılmaktadır. Bu yörenin bal kalitesine etki eden yüksek rakıma dayalı kıraç formasyon

yapısı olan yoğun aromatik bileşikler barındıran bitki grupları bulunmaktadır. Bunlar kekikler, gevenler ada çayları, ballı babagiller, papatyagiller, Kabe otugiller gibi bir çok bitki çeşidinin popülasyonu bulunmaktadır.

Dünyada arı bitkileri olarak bilinen bitkiler yaklaşık 260 civarında literatürlerde bildirilmesine rağmen bu sayı çatak vadisinde yapılan akademik çalışma neticesinde 744 olarak kaydedilmiş ve bu alandaki arı bitkilerinin de 63 bitki türü endemik olarak tespit edilmiştir.

Çatak vadisinin bitki zenginliğini (floryası) yayla bölgesi olduğundan dolayı yastık formu dikenli, aromatik yapısı yoğun olan ve ballarından früktoz içeriği bulunan bitki grupları yoğun olarak bulunmaktadır. Örnek: geven, kekik ve adaçayları gibi yayla zonelerindeki bitkiler ekstrem şartlarda yaşadıklarından dolayı früktoz içerikli nektar barındırırlar.



Su Ürünleri

Van Gölü, kendisine has bir tür olan İnci Kefali balığı ile Türkiye'nin iç su balık üretiminin 1/3' ünü karşılamaktadır. Avlanan balıklar çevre illere de satılmaktadır. İnci Kefali üretimi 9 bin tonun üzerindedir. İlimizde 24 alabalık üretme çiftliği bulunmaktadır. Toplam alabalık üretimi 8 tondur. Ayrıca, çay ve dereler ile göletlerde de balık avlanmaktadır.

Van ili sınırları içinde Van Gölü'nde su ürünleri avcılığı yapan toplam 7 adet su ürünleri kooperatifinin 350 üyesi, Erçek Gölü'nde su ürünleri avcılığı yapan toplam 1 adet su ürünleri kooperatifinin 36 üyesi bulunmaktadır. Van Gölü çevresindeki balıkçı kooperatifleri sorunları hakkında yapılan araştırmalarda kooperatif ortaklarının çoğunluğunun balıkçı olmadığı ve nüfuzlu kimseler tarafından kurulan kooperatiflere, balıkçı olma niteliklerinden çok başka özellikleri olan kişilerin üye edildiklerini saptamışlardır. Ayrıca kooperatiflerin avlak sahalarında doğrudan balıkçılık yapmadıkları, bu alanları yüksek fiyatlarla gerçek balıkçılara sattıklarını belirlemişlerdir. Van Gölü çevresinde kurulan kooperatiflerin bir kaçı hariç diğerleri İnci Kefali'nin üreme dönemindeki 45 - 60 günlük üreme göçünden yararlanarak avlanmak için kurulduklarını tespit etmişlerdir.

Yukarıdaki bu bulgular çalışma bölgelerindeki su ürünleri kooperatiflerinde uyguladığımız anket çalışmaları sonucunda, kooperatif üyeleri ve üye olmayan balıkçıların dile getirdiği sorunlar ile paralellik göstermektedir.

Doğu Anadolu Bölgesi'nde yaygın olarak kullanılan av araç ve gereçlerinin fanyalı ve sade ağlar olduğunu, Van ve Erçek Gölleri'nde ise kıyı sürütme takımlarının kullanıldığını belirtmişlerdir. Çalışmamızda ise bu bölgelerde su ürünleri avcılığında genellikle fanyalı ve sade ağlar ile Van Gölü'nde çekme aletlerinin kullanıldığı tespit edilmiştir. Van gölünde yapılan diğer balıkçılık çalışmalarında İnci Kefali avcılığında kullanılan fanyalı ağların tor göz genişliklerinin 22 mm olduğunu belirtmişlerdir Arazi çalışmalarımız sonucunda, Van Gölü'nde su ürünleri avcılığı yapan balıkçıların İnci Kefali avcılığında kullandıkları fanyalı ağların tor göz genişliklerinin 18 - 22 mm olduğu tespit edilmiştir.

Avlanan Su Ürünleri Türleri

Van gölünde İnci Kefali (*Chalcalburnus tarichi*) ve mansaplarda Sazan ve İn balığı, Çıldır Gölü'nde; Aynalı Sazan, İn balığı, Bıyıklı balık, Tatlı su kefali, Kababurun, Tahta balığı, Şafak balığı (*Aspius aspius*) ve İnci balığı (*Alburnus alburnus*) türlerinin olduğu tespit edilmiştir.

Arazi çalışmaları sırasında su ürünleri kooperatiflerine üye olan ve üye olmayan balıkçılarla yapılan anketler sonucunda Van ilinde İnci Kefali avcılığının yazın ve kışın yapıldığı tespit edilmiştir. Bu ildeki kooperatiflerin hemen hepsi, akarsuların göle döküldüğü mansaplarda veya akarsu üzerinde İnci kefali'nin Nisan ve Haziran aylarındaki üreme göçünden faydalanarak balıkçılık yapmak amacıyla kurulmuşlardır. Üreme dönemi balıkçılığı, tamamen balığın üreme göçü esnasındaki sürü oluşturma davranışlarına bağlı olarak akarsu ağızlarında (Mansap) ve akarsularda yapılmakta ve sadece üreme dönemi ile sınırlı kalmaktadır. İnci kefali'nin üreme döneminde avcılığı 45 - 60 gün devam etmektedir. Van ilinde Dereağzı Su Ürünleri Kooperatifinde ise sadece kış avcılığı yapılmaktadır.

Av Araçları ve Göz Genişlikleri

Fanyalı Ağlar: Doğu ve Güneydoğu Anadolu Bölgelerinde su ürünleri avcılığında kullanılan fanyalı ağların fanya göz genişliği hemen hemen hepsinde aynı olup en küçük göz genişliği 100 mm, en büyük fanya göz genişliği 250 mm olarak tespit edilmiştir. Sadece Van ilinde en büyük fanya göz genişliği 120 mm olarak bulunmuştur. En küçük tor göz genişliği 15 mm, en büyük tor göz genişliği de 140 mm olarak tespit edilmiştir.

Van İli Yıllık Su Ürünleri Miktarı Verileri

İlimizde Yetiştiriciliği Ve Avcılığı Yapılan Su Ürünleri Üretimi (Ton)

TÜRÜ	2016	2017	2018
ALABALIK	15	10	8
İNCİ KEFALİ	9.700	9.680	9.790
SAZAN	130	90	60
SİRAZ	30	18	15
TOPLAM	9.875	9.798	9.873

Kaynak: Tük

Van İlinde Avcılığı Yapılan Bazı Balık Türleri

İnci Kefali, Siraz, Sazan, Gökkuşığı Alabalığı, İnci Balığı, Dere (Dağ) Alası, Bıyıklı Balık, Çöpçü,



PROJELER

Tarıma Dayalı İhtisas (Besi) Organize Sanayi Bölgesi (TDİOSB)

İlimizde **TDİOSB projesi** iki temel gerekçeyle gün yüzüne çıkmıştır. Bu gerekçelerden birincisi kent içerisindeki **1500**'ü aşan hayvancılık işletmelerinin, demografik açıdan büyüyen, çevre il ve ilçeler için bir cazibe merkezi haline gelmiş Van ilini turistik imajını zedelemesi, bununla birlikte şehir içerisindeki hayvancılık işletmelerinin mahalle aralarında yaptıkları faaliyetlerden dolayı kent sakinlerinin rahatsız olduğu(Koku, sinek varlığında artış, kötü görüntü vb..) durumlar **TDİOSB Projesi** yaratma fikrini doğurmuştur. İkinci temel gerekçe ise mevcut işletmelerin profesyonel bir yetiştiricilikten uzak gelenekçi yöntemler kullanılarak, örneğin ahır boyutları, ahır havalandırma şekilleri, hayvan başına düşen m² alanları vb.. durumlar hayvan yetiştiriciliğinde istenilen ölçütlere gelinebilmesini engellemektedir. Bu bağlamda **TDİOSB Projesi**, tamamen profesyonel bir yetiştiricilikle birlikte üreticilerin üretim kalitesinin daha da arttırmasını ve üretimin de artışına destek olacak nitelikte bir projedir. Mevcut durumda **1567** adet hayvancılık işletmesi vardır. Bunların **1341** adedi **aktiftir**. Şehir içerisinde faaliyet gösteren hayvancılık işletmelerindeki toplam hayvan varlığı **18.769** adet **Büyükbaş** ve **79.277** adet **küçükbaş**'tır. Şehir içerisinde faaliyet

gösteren büyükbaş hayvancılık işletmelerinin ortalama ölçeği **20** baştır. Bu işletme kapasitesi de il ve ülke ortalamasını **2,5 katı** kadardır.

TDİOSB kurucu müteşebbis heyeti Van Büyükşehir Belediyesi, Van Valiliği Yatırım İzleme ve Koordinasyon Başkanlığı, Gevaş Belediyesi, Gürpınar Belediyesi, İpekyolu Belediyesi, Tuşba Belediyesi, Van Ticaret ve Sanayi Odası, Van Ticaret Borsası, Van Kırmızı Et Üreticileri Birliği ve Van Damızlık Sığır Yetiştiricileri Birliği'nden oluşmaktadır. Kuruluş sürecinde projenin sekreteryası Van Ticaret ve Sanayi Odası tarafından yürütülmektedir

TDİOSB, Gevaş Gündoğan Mahallesi, Edremit Köprüler mahallesi sınırları içinde yer alan VAN-ET A.Ş. karşısı Bitlis Hakkâri karayolu üzeri mevkide, yaklaşık **3943** dönüm arazi üzerine kurulması planlanmaktadır. **5** adet **500** başlık, **15** adet **250** başlık, **30** adet **100** başlık **50** adet **50** başlık olmak üzere yıllık **11.000** adet besi sığırı üretim kapasitesi planlanmaktadır. Aynı zamanda TDİOSB nin temel ihtiyacını olan hayvan yemi üretimi için yem sanayi tesisleri, ahırların atıkları olan gübrelerin işlenmesi için Gübre İşleme tesisi, yine çıkan atıkların işlenip Biyogaza dönüştürülebilmesi için Biyometan tesisi, Kesime giden hayvanların etlerinin işlenebilmesi için et işleme ve paketleme tesisi, Çıkan Hayvan derilerinin işlenebilmesi için deri işleme tesisi kurulması planlanmaktadır. TDİOSB projesi hem Van hem de Bölge ekonomisine büyük katma değer sağlayacak istihdam sağlayacak et üretimi açısından ilk zamanlar bölgenin kademeli olarak da ülkemizin et ithalatını azaltacak ve hatta örnek olabilmesi açısından diğer illerimizde de yaygınlaşması sağlanarak ülkemizin ithalatını bitirip ihracatına katkı sağlayacak önemli bir çalışmadır.

Hâlihazırda proje, Tarım ve Orman Bakanlığı yetkililerince yerinde etüt ve Yer Seçimi Komisyonu oluşturularak yapılan çalışmalar neticesinde uygun bulunmuş ve onaylanmış olup, jeolojik etüt çalışmaları ve ÇED olumlu raporlarla oluşturulması işlemlerine başlanmıştır.

Proje Alanı



TARIM

Kalkınmışlık düzeyi ne olursa olsun tüm ülkelerin ekonomik hayatlarında önemli bir yere sahip olan tarımsal üretim, büyük ölçüde doğa koşullarına bağlı olmakla birlikte risk ve belirsizliği yüksek bir ekonomik faaliyettir. İnsanların sağlıklı ve dengeli beslenmesini sağlamak, milli gelire, istihdama katkı yapmak ve sanayi sektörünün hammadde ihtiyacını karşılamak gibi rolleri üstlenmesi açısından bu sektörün alternatif bir ikame kaynağı bulunmamaktadır. Bu özelliğinden dolayı tarım, tüm ülkeler için ilgi odağı olmuş ve gerek ulusal gerek uluslararası politikalarda önceliğini korumuştur.

TRB2 Bölgesi'nin temel geçim kaynağı tarım olmasına rağmen arazilerin büyük bir kısmının topoğrafya ve iklim özellikleri, bitkisel üretim deseninin fazla çeşitliliğine engel olmaktadır. Ayrıca, Bölgenin tarımsal üretimi içerisinde kişi başına bitkisel üretim değeri ülke ortalamasının altında kalmaktadır. Bu durumun başlıca sebeplerini incelediğimizde; topoğrafya ve iklim koşullarının olumsuz etkilerinin yanı sıra istihdamın büyük bir kısmının tarım sektöründe bulunması ile işletme verimliliklerinin düşük olması ve üretilen ürünlere katma değer oluşturulamamasıdır. Bununla birlikte toprak mülkiyetinin dengesiz dağılımı, işletme arazilerinin çok parçalı, dağınık ve küçük olması, artan nüfusa yönelik istihdamın yetersiz kalması ve işgücü fazlasının açığa çıkması bölge halkının tarımsal faaliyetlerden uzaklaşmasına da sebep olmaktadır. Bu bağlamda bitkisel üretim faaliyetlerinin etkin bir şekilde devam ettirilmesi sosyal ve ekonomik anlamda TRB2 Bölgesi'ne değer kazandıracaktır.

Bitkisel Üretim

Bitkisel üretimde de ilimizdeki mevcut kaba yem açığını kapatmak üzere çeşitli çalışmalar yapılmaktadır. İlimizde bu konuda yapılan en önemli çalışma, yem bitkilerinin desteklenmesi projesidir. Bu proje sonucunda ilimizin kaba yem açığı önemli oranda kapatılmış ve dışarıdan kaba yem alımına son verilmiştir. Van, geçmişte önemli bir üzüm bağcılığı, kavunculuk, elma, kayısı ve sebze üretim merkeziydi. Meyve ve sebze üretiminde yeniden üretim artışı gözlenmektedir. İlimizde, özellikle elma üretimi önemli bir yer almaktadır. Bitkisel üretim alanında: Buğday, arpa, çavdar, yonca, korunga, mısır, çayır, şeker pancarı, patates, mercimek, nohut ve fasulye, sebze olarak; kabak, kavun, karpuz, domates, biber, sarımsak, soğan, turp, patlıcan, meyve olarak da; elma, armut, kayısı, erik, ayva, kiraz, vişne, zerdali, Antep fıstığı, dut ve üzüm yetiştirilmektedir.

Van İli Tarımsal Üretim Değeri
Bitkisel Üretim Değeri

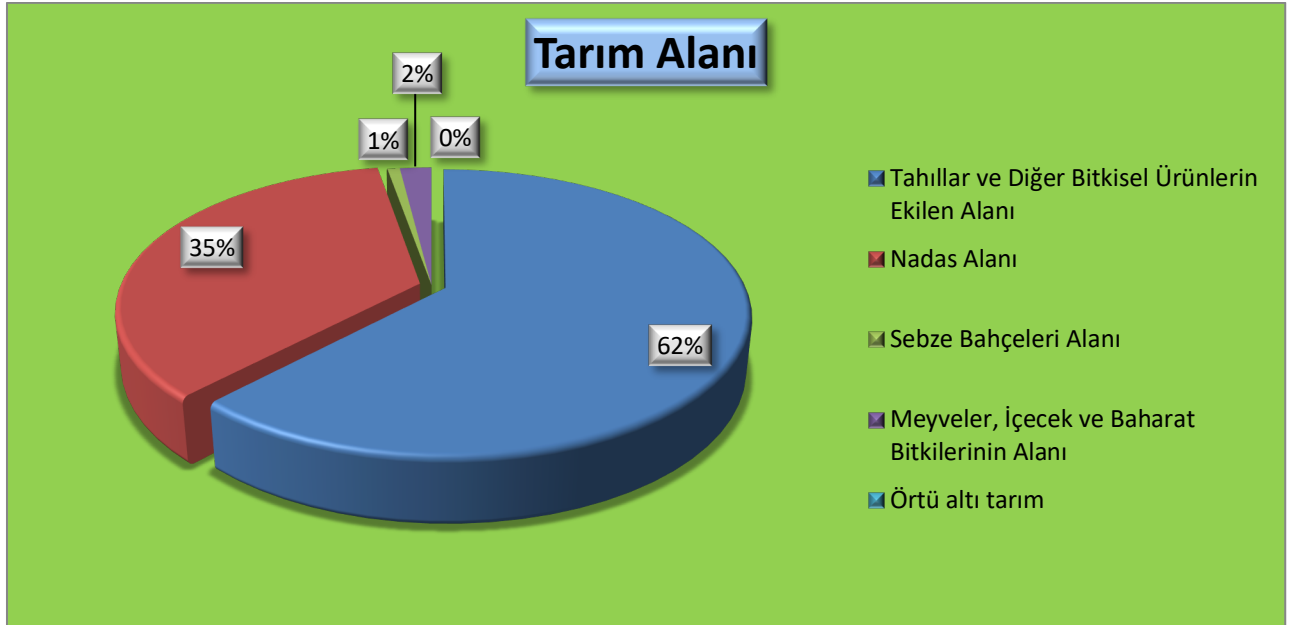
Yıllar	Bitkisel Üretim Değeri (Bin TL)	Canlı Hayvanlar Değeri (Bin TL)	Hayvansal Ürünler (Bin TL)	Kişi Başına Bitkisel Üretim Değeri (TL)	Kişi Başına Canlı Hayvanlar Değeri (TL)	Kişi Başına Hayvanlar Ürünler Değeri (TL)
2014	193.664	1.425.155	384.508	178	1.313	354
2015	236.161	1.580.111	458.636	215	1.441	418
2016	252.339	1.905.093	488.148	229	1.732	444
2017	316.107	2.549.764	637.234	286	2.304	576
2018	372.672	3.023.837	723.231	332	2.691	644

KAYNAK: TÜİK

Tarım Alanı 2018

Tahıllar ve Diğer Bitkisel Ürünlerin Ekilen Alanı (Dekar)	Nadas Alanı (Dekar)	Sebze Bahçeleri Alanı (Dekar)	Meyveler, İçecek ve Baharat Bitkilerinin Alanı (Dekar)	Toplam Alan (Dekar)	Örtü Altı Tarım Alanı (Dekar)
1.801.447	1.018.025	22.616	57.427	2.899.515	158

KAYNAK: Gıda, Tarım ve Hayvancılık Bakanlığı 2017



Van ilinin tarım alanının %62'si tahıllar ve diğer bitkisel ürünler için kullanılmaktadır. Tarım alanlarının %35'i nadasa bırakılırken %2'si meyveler, içecek ve baharat bitkileri alanı, %1'i ise sebze bahçeleridir.

TARIM ALANI KULLANIMI 2018

İLLER	TARIMSAL ALAN (HEKTAR)	İLLER	TARIMSAL ALAN (HEKTAR)
Konya	1.833.311	Adıyaman	182.349
Ankara	1.160.802	İzmir	176.213
Şanlıurfa	897.015	Isparta	161.001
Sivas	777.141	Elazığ	158.752
Yozgat	605.283	Aydın	141.140
Kayseri	556.680	Burdur	139.152
Diyarbakır	548.184	Hatay	138.100
Eskişehir	544.182	Gaziantep	135.313
Çorum	512.570	Kastamonu	127.483
Afyonkarahisar	448.114	Erzincan	119.691
Adana	411.390	Bitlis	117.704
Aksaray	386.128	Bolu	110.238
Tekirdağ	385.637	Muğla	109.351
Ağrı	353.563	Osmaniye	103.220
Kırşehir	346.369	Şırnak	102.052
Erzurum	338.693	Bayburt	97.054
Edirne	309.743	İğdır	97.014
Kütahya	306.149	Batman	81.568
Nevşehir	303.298	Gümüşhane	80.912
Kahramanmaraş	300.012	Sakarya	78.930
Balıkesir	298.558	Sinop	73.743
Kırıkkale	298.442	İstanbul	69.606
Karaman	296.751	Bilecik	68.462
Tokat	287.564	Kocaeli	66.149
Van	284.209	Siirt	57.743
Antalya	282.967	Tunceli	48.632
Manisa	279.250	Kilis	48.105
Mardin	271.441	Ardahan	38.890
Denizli	268.212	Giresun	37.053
Samsun	257.211	Hakkari	36.359
Muş	240.838	Karabük	33.385
Niğde	239.678	Bartın	31.441
Çanakkale	234.497	Bingöl	26.968
Kırklareli	234.251	Zonguldak	25.562
Amasya	221.160	Ordu	25.053
Bursa	211.356	Trabzon	14.357
Kars	208.357	Düzce	11.107
Uşak	207.691	Artvin	10.615
Çankırı	201.896	Yalova	5.893
Mersin	200.233	Rize	542
Malatya	187.356	TOPLAM	19.723.076

KAYNAK: Gıda, Tarım ve Hayvancılık Bakanlığı 2018

Örtü Altı Tarım Üretilen Ürünler

Ürünler	Üretim (ton)
Biber	114
Domates	1.965
Hıyar	361
Marul	33
Diğer	100
TOPLAM	2.573

KAYNAK: Gıda, Tarım ve Hayvancılık Bakanlığı 2018

Van İli Tarımsal Makine Kullanımı 2018

Makine Cinsi	Adet
Pulluk	5.883
Ekim Makinesi	1.536
Gübre Dağıtma Makinesi	370
Su Pompası	1.051
Sabit Süt Sağım Makinesi	51
Seyyar Süt Sağım Makinesi	439
Biçerdöver	31
Traktör	6.175
TOPLAM	15.536

KAYNAK: TÜİK 2017

Tarımsal Makine Kullanımı 2018

İLLER	Toplam Tarımsal Makine	İLLER	Toplam Tarımsal Makine
Konya	306470	Adıyaman	36548
Manisa	232082	Malatya	36384
İzmir	186566	Kırşehir	34794
Bursa	173896	Çankırı	33607
Antalya	147489	Osmaniye	33145
Balıkesir	143589	Erzurum	30706
Ankara	137304	Kırıkkale	29263
Aydın	131652	Mardin	26936
Samsun	119092	Muş	26568
Edirne	119080	Elazığ	26114
Denizli	117428	Bilecik	24574
Tekirdağ	113125	Kars	24559
Muğla	108836	İstanbul	24441
Yozgat	108326	Kocaeli	20988
Çanakkale	106764	Erzincan	20551
Afyonkarahisar	103940	Bartın	20023
Adana	97913	Düzce	18905
Mersin	96216	Ağrı	18719
Çorum	86306	Van	15536
Eskişehir	84876	Sinop	14896

TARIM VE HAYVANCILIK SEKTÖR RAPORU

Aksaray	78985	Ardahan	13885
Kütahya	77942	Zonguldak	13138
Kırklareli	77188	Bayburt	9673
Sivas	73926	Kilis	9531
Şanlıurfa	73795	Iğdır	9381
Nevşehir	72687	Karabük	9091
Tokat	71742	Ordu	8705
Sakarya	67477	Bitlis	8687
Niğde	67227	Gümüşhane	8477
Kayseri	66357	Batman	8459
Hatay	66025	Giresun	5662
Burdur	63134	Siirt	5586
Uşak	61263	Şırnak	5570
Isparta	57946	Yalova	5557
Karaman	57940	Bingöl	3514
Kahramanmaraş	53471	Tunceli	3193
Amasya	52548	Trabzon	3102
Kastamonu	52210	Artvin	3095
Bolu	45816	Hakkari	1419
Gaziantep	45042	Rize	118
Diyarbakır	42462	TOPLAM	4.699.233

KAYNAK: TÜİK 2018

TRB2 Bölgesi'nde 2012 yılı itibariyle tarımsal üretim değeri yaklaşık 5,4 milyar TL olup bunun % 74'ünün canlı hayvan değeri, % 13'ünün hayvansal ürünlerin değeri ve % 13'ünün de bitkisel üretim değerine ait olması bölgenin tarımsal yapısı içinde hayvancılığın önemini göstermektedir. TRB2 Bölgesi'nde bulunan iller arasında bir karşılaştırma yapıldığı takdirde Van ilinin diğer TRB2 illerine kıyasla tarımsal üretim değerinin daha fazla olduğu görülmektedir.

Tabloda görüldüğü üzere, TRB2 Bölgesi'nde çayır mera alanının % 53,4 gibi bir oranla Türkiye ortalamasının üzerinde olması bölge hayvancılığın potansiyelini ve önemini göstermektedir. Ülkemizin toplam çayır ve mera varlığının % 18'i TRB2 Bölgesinde bulunmaktadır. Ancak, bölgede mera hayvancılığın yoğun bir şekilde yapılabilmesine karşın bu meraların verimli kullanıldığı söylenemez. Özellikle bölgede erken dönemde hayvanların meralara çıkarılması ile aşırı otlatma meraları gittikçe verimsizleştirmektedir. Van ili çayır mera alanı bakımında bölgedeki diğer illerin önüne geçmektedir.

***Tahıllar ve Diğer Bitkisel Ürünler***

<i>Ürünler</i>	<i>Ekilen Alan (Dekar)</i>	<i>Hasat Edilen Alan (Dekar)</i>	<i>Verim (Kg/Dekar)</i>	<i>Üretim (Ton)</i>
<i>Buğday</i>	693.334	681.213	158	107.342
<i>Arpa</i>	89.831	89.221	214	19.128
<i>Fasulye (Kuru)</i>	750	747	190	142
<i>Nohut (Kuru)</i>	3.198	3.128	114	357
<i>Ayçiçeği Tohumu</i>	109	109	220	24
<i>Aspir Tohumu</i>	1.390	1.390	170	236
<i>Patates</i>	2.083	2.077	2.855	5.929
<i>Şeker Pancarı</i>	8.206	8.206	5.651	46.369
<i>Yonca</i>	729.476	725.017	2.017	1.462.617
<i>Korunga</i>	271.781	270.380	1.589	429.671
<i>Yeşilot</i>	20	20	550	11
<i>Mısır (slaj)</i>	1.269	1.264	4.203	5.312
TOPLAM	1.801.447	1.782.772	17.931	2.077.138

Kaynak: Gıda, Tarım ve Hayvancılık Bakanlığı

Tahıllar ve Diğer Bitkisel Ürünler

İLÇELER

Bahçesaray

Tahıllar ve Diğer Bitkisel Ürünler Üretimi:

Ürün adı	Ekilen alan(dekar)	Üretim(ton)
Toplam Üretim	20.711	30.340

Başkale

Ürün Adı	Ekilen Alan (Dekar)	Hasat Edilen Alan (Dekar)	Verim (Kg/Dekar)	Üretim (Ton)
Buğday	75.640	75.640	160	12.105
Arpa	4.496	4.496	209	938
Nohut (Kuru)	2.108	2.108	104	219
Aspir Tohumu	1.390	1.390	170	236
Yonca	170.200	169.600	1.800	305.280
Korunga	78.000	78.000	1.200	93.600

Çaldıran

Ürün Adı	Ekilen Alan (Dekar)	Hasat Edilen Alan (Dekar)	Verim (Kg/Dekar)	Üretim (Ton)
Buğday	51.810	51.810	167	8.665
Arpa	3.962	3.962	173	687
Nohut (Kuru)	50	50	60	3
Patates	240	240	2.425	582
Yonca	57.000	57.000	2.500	142.500
Korunga	20.000	20.000	2.000	40.000

TARIM VE HAYVANCILIK SEKTÖR RAPORU

Çatak

Ürün Adı	Ekilen Alan (Dekar)	Hasat Edilen Alan (Dekar)	Verim (Kg/Dekar)	Üretim (Ton)
Buğday	1.610	1.610	136	219
Arpa	162	162	204	33
Nohut (Kuru)	200	150	93	14
Patates	28	27	16	44
Yonca	53.300	52.000	2.100	109.200
Korunga	14.000	13.000	1.800	23.400

Edremit

Ürün Adı	Ekilen Alan (Dekar)	Hasat Edilen Alan (Dekar)	Verim (Kg/Dekar)	Üretim (Ton)
Buğday	23.702	20.142	161	3.251
Arpa	15.352	15.184	190	2.890
Yonca	22.815	22.000	2.200	48.400
Korunga	6.400	6.300	2.000	12.600

Erciş

Ürün Adı	Ekilen Alan (Dekar)	Hasat Edilen Alan (Dekar)	Verim (Kg/Dekar)	Üretim (Ton)
Buğday	95.442	88.387	123	10.908
Arpa	15.349	15.172	175	2.654
Yonca	91.500	91.270	2.288	208.826
Korunga	17.160	16.980	2.190	37.186
Fasulye	280	277	148	41
Patates	700	695	2.801	1.947
Mısır	300	295	3.000	885

Gevaş

Ürün Adı	Ekilen Alan (Dekar)	Hasat Edilen Alan (Dekar)	Verim (Kg/Dekar)	Üretim (Ton)
Buğday	7.991	7.991	219	1.754
Arpa	3.457	3.451	229	791
Yonca	29.507	29.507	2.250	66.391
Korunga	11.200	11.200	1.800	20.160
Fasulye	470	470	215	101
Patates	470	470	3.877	1.822
Mısır	184	184	4.500	828
Nohut (Kuru)	350	350	197	69
Şeker Pancarı	5.683	5.683	5.778	32.836

Gürpınar

Ürün Adı	Ekilen Alan (Dekar)	Hasat Edilen Alan (Dekar)	Verim (Kg/Dekar)	Üretim (Ton)
Buğday	7991	7991	219	1754
Arpa	3457	3451	229	791
Fasulye	470	470	215	101
Nohut	350	350	197	69
Patates	470	470	3877	1822
Şeker Pancarı	5683	5683	5778	32836
Yonca	29507	29507	2250	66391
Korunga	11200	11200	1800	20160
Mısır	184	184	4500	828

TARIM VE HAYVANCILIK SEKTÖR RAPORU

Muradiye

Ürün Adı	Ekilen Alan (Dekar)	Hasat Edilen Alan (Dekar)	Verim (Kg/Dekar)	Üretim (Ton)
Buğday	61392	61392	179	10967
Arpa	2780	2780	210	584
Ayçiçeği Tohumu	109	109	220	24
Patates	150	150	2420	363
Şeker Pancarı	1759	1759	5467	9617
Yonca	61090	61090	2250	137453
Korunga	7000	7000	1800	12600
Mısır	40	40	3500	140

Özalp

Ürün Adı	Ekilen Alan (Dekar)	Hasat Edilen Alan (Dekar)	Verim (Kg/Dekar)	Üretim (Ton)
Buğday	115779	115779	169	19592
Arpa	857	857	221	189
Nohut	130	130	100	13
Patates	45	45	2333	105
Yonca	35120	35120	2200	77264
Korunga	23200	23200	2000	46400
Mısır	60	60	3500	210

Saray

Ürün Adı	Ekilen Alan (Dekar)	Hasat Edilen Alan (Dekar)	Verim (Kg/Dekar)	Üretim (Ton)
Buğday	34769	34769	128	4460
Arpa	1474	1474	140	206
Patates	15	15	1933	29
Yonca	18650	18650	2000	37300
Korunga	4600	4600	1650	7590

Sebze Üretimi:

Bahçesaray

Ürün adı	Ekilen alan(dekar)	Üretim(ton)
Toplam Sebze Üretimi	144	228

Çaldıran

Ürün adı	Ekilen alan(dekar)	Üretim(ton)
Domates	32	1.280

Çatak

Ürün adı	Ekilen alan(dekar)	Üretim(ton)
Fasulye Taze	60	44
Biber Dolmalık	24	10
Hıyar Sofralık	28	56
Domates Sofralık	53	65
Soğan Taze	20	20

Edremit

Ürün adı	Ekilen alan(dekar)	Üretim(ton)
Fasulye Taze	300	300
Beyaz Lahana	15	60
Kıvırcık Marul	3	6
Göbekli Marul	5	10
Maydanoz	1	3
Karpuz	131	458
Kavun	130	390
Dolmalık Biber	165	265
Sivri Biber	508	790
Hıyar	560	1800
Patlıcan	80	132
Domates	1627	7700
Kabak (Sakız)	80	160
Soğan (Taze)	205	425
Kırmızı Turp	22	50

Erciş

Ürün adı	Ekilen alan(dekar)	Üretim(ton)
Fasulye Taze	319	335
Beyaz Lahana	1430	5019
İceberg Marul	1	2
Göbekli Marul	2	4
Maydanoz	1	5
Roka	2	2
Karpuz	760	1976
Kavun	702	1158
Dolmalık Biber	249	411
Sivri Biber	262	437
Hıyar	331	1087
Patlıcan	130	198
Domates	1471	4227
Kabak (Bal)	18	32
Soğan (Taze)	358	328
Kırmızı Turp	123	251

Gevaş

Ürün adı	Ekilen alan(dekar)	Üretim(ton)
Fasulye Taze	3.050	3.660
Karpuz	290	580
Kavun	250	400
Dolmalık Biber	221	356
Sivri Biber	430	688
Biber (Çarliston)	1	4
Hıyar	393	1986
Patlıcan	275	426
Domates	3.855	20.735

Gürpınar

Ürün adı	Ekilen alan(dekar)	Üretim(ton)
Fasulye Taze	15	19
Dolmalık Biber	15	30
Sivri Biber	11	23
Biber Çarliston	1	3
Hıyar	18	73
Domates	33	115

Muradiye

Ürün adı	Ekilen alan(dekar)	Üretim(ton)
Fasulye Taze	75	75
Beyaz Lahana	4	9
İceberg Marul	3	2
Göbekli Marul	5	4
Maydanoz	2	3
Karpuz	70	252
Kavun	150	450
Dolmalık Biber	10	20
Sivri Biber	20	34
Hıyar	85	268
Acur	15	31
Patlıcan	10	15
Domates	200	648
Kabak (Sakız)	6	12
Kırmızı Turp	8	14

Meyve Üretimi:

Bahçesaray

Ürün adı	Ekilen alan(dekar)	Üretim(ton)
Toplam Meyve Üretimi	5.285	1.639

Başkale

Ürün Adı	Toplu Meyve Alanı (Dekar)	Meyve Veren Ağaç Sayısı	Meyve Vermeyen Ağaç Sayısı	Verim (Kg/Meyve Veren A.S)	Üretim (Ton)
Elma Golden	278	1.375	2.878	20	28
Armut	56	916	340	17	16

Çaldıran

Ürün adı	Ekilen alan(dekar)	Üretim(ton)
Toplam Meyve Üretimi	80	0

Çatak

Ürün Adı	Toplu Meyve Alanı (Dekar)	Meyve Veren Ağaç Sayısı	Meyve Vermeyen Ağaç Sayısı	Verim (Kg/Meyve Veren A.S)	Üretim (Ton)
Elma Golden	160	1.500	1.150	30	45
Armut	40	705	560	33	23
Kayısı	60	750	840	35	26
Kiraz	45	300	170	30	9
Ceviz	8.600	60.050	17.700	26	1.580

Edremit

Ürün Adı	Toplu Meyve Alanı (Dekar)	Meyve Veren Ağaç Sayısı	Meyve Vermeyen Ağaç Sayısı	Verim (Kg/Meyve Veren A.S)	Üretim (Ton)
Elma Golden	450	2850	2545	45	125
Elma Starking	2740	62400	16482	45	2808
Elma Amasya	23	300	210	47	14
Diğer Elmalar	3046	68000	16920	45	3060
Armut	844	18000	5150	50	900
Ayva	50	1314	110	50	66
Kayısı	1727	41500	23000	34	1430
Zerdali	1	21	3	48	1
Kiraz	1014	23000	5800	35	805
Vişne	1037	27830	12000	40	1113
Şeftali	20	362	310	44	16
Erik	1052	25000	6500	40	1000
Ceviz	1320	14500	10246	33	477

Erciş

Ürün Adı	Toplu Meyve Alanı (Dekar)	Meyve Veren Ağaç Sayısı	Meyve Vermeyen Ağaç Sayısı	Verim (Kg/Meyve Veren A.S)	Üretim (Ton)
Sofralık Üzüm	269	0	0	595	160
Elma Golden	408	7.810	4.725	29	226
Elma Starking	5.175	15.060	143.240	29	437
Elma Granny	26	694	159	29	20
Diğer Elma	240	2.931	3.158	25	73
Armut	617	16.280	1.430	25	407
Ayva	27	1.030	20	20	21
Kayısı	350	12.360	5.240	23	287
Zerdali	9	302	73	26	8
Kiraz	93	3.130	224	25	78
Vişne	67	2.340	149	21	49
Erik	80	2.408	129	24	58
Ceviz	1.261	13.420	920	23	309

Gevaş

Ürün Adı	Toplu Meyve Alanı (Dekar)	Meyve Veren Ağaç Sayısı	Meyve Vermeyen Ağaç Sayısı	Verim (Kg/Meyve Veren A.S)	Üretim (Ton)
Sofralık Üzüm	269	0	0	595	160
Elma Golden	408	7.810	4.725	29	226
Elma Starking	5.175	15.060	143.240	29	437
Elma Granny	26	694	159	29	20
Diğer Elma	240	2.931	3.158	25	73
Armut	617	16.280	1.430	25	407
Ayva	27	1.030	20	20	21
Kayısı	350	12.360	5.240	23	287
Zerdali	9	302	73	26	8
Kiraz	93	3.130	224	25	78
Vişne	67	2.340	149	21	49
Erik	80	2.408	129	24	58
Ceviz	1.261	13.420	920	23	309

Gürpınar

Ürün Adı	Toplu Meyve Alanı (Dekar)	Meyve Veren Ağaç Sayısı	Meyve Vermeyen Ağaç Sayısı	Verim (Kg/Meyve Veren A.S)	Üretim (Ton)
Diğer Elma	336	6000	5400	23	136
Armut	60	1000	400	22	22
Kayısı	50	2000	1400	19	38
Erik	6	150	210	13	2
Ceviz	263	0	4900	0	0

Muradiye

Ürün Adı	Toplu Meyve Alanı (Dekar)	Meyve Veren Ağaç Sayısı	Meyve Vermeyen Ağaç Sayısı	Verim (Kg/Meyve Veren A.S)	Üretim (Ton)
Elma Golden	720	16200	2900	60	972
Elma Starking	1070	10400	3200	60	624
Elma Amasya	80	301	1981	40	12
Diğer Elma	300	2700	950	40	108
Armut	80	2545	1090	65	165
Kayısı	125	2800	1100	15	43
Kiraz	15	380	255	18	7
Vişne	2	152	6	20	3
Erik	12	520	110	19	10
Ceviz	248	3280	980	26	86

Özalp

Ürün Adı	Toplu Meyve Alanı (Dekar)	Meyve Veren Ağaç Sayısı	Meyve Vermeyen Ağaç Sayısı	Verim (Kg/Meyve Veren A.S)	Üretim (Ton)
Kayısı	20	90	45	33	3

Saray

Ürün Adı	Toplu Meyve Alanı (Dekar)	Meyve Veren Ağaç Sayısı	Meyve Vermeyen Ağaç Sayısı	Verim (Kg/Meyve Veren A.S)	Üretim (Ton)
Elma (Golden)	15	168	207	30	5

Van İli Tarımsal Kredi Kullanımı

TARIMSAL KREDİ KULLANIMI (TL)	
2017	2018
371.978.000	409.520.000

Kaynak: Gıda, Tarım ve Hayvancılık Bakanlığı

TRB2 Bölgesi'nde bulunan Tarım Kredi Kooperatifleri tarafından 2012 yılında üreticilere 13.388.565 TL kısa ve orta vadeli kredi imkanı sunulmuştur. Tarım Kredi Kooperatifleri'nin son iki yılda ülke genelinde vermiş oldukları kredi miktarı artarken, TRB2 Bölgesi için ise yaklaşık % 2 oranında azalmıştır.

Örgütlenme

Kırsal kesimde üreticilerin karşılaştığı en önemli sorunlardan biri de ürüne istenen düzeyde katma değer kazandırılmamasıdır. Bu sebeple kooperatiflerin oluşması ile kişilerin tek başına yapamadıkları ve birlikte yapmalarında fayda bulunan ekonomik faaliyetlerin daha düşük maliyetle yapılması ve üretime yüksek katma değer kazandırılması sağlanabilecektir.

	TARIM KREDİ KOOPERATİFİ	TARIMSAL KALKINMA KOOPERATİFİ	SULAMA KOOPERATİFİ	SU ÜRÜNLERİ KOOPERATİFİ	PANCAR EKİCİLERİ KOOPERATİFİ
KOOP. SAYISI	3	142	8	7	1

GTHM,2018



Örtü Altı Tarım Üretilen Ürünler

Ürünler	Üretim (ton)
Biber	114
Domates	1.965
Hıyar	361
Marul	33
Diğer	100
TOPLAM	2.573

KAYNAK: Gıda, Tarım ve Hayvancılık Bakanlığı 2018

Sebze tarımı birim alandan elde edilen yüksek verim ve sağladığı net gelir nedeniyle, geleneksel sebze üreticilerine ek olarak birçok girişimcinin ilgi odağı olmuştur. Bu durum, geleneksel üretici görünümüne yeni bir boyut kazandırmış ve tarımsal işletmelerin şekillerinde de önemli yapısal değişikliklere neden olmaktadır.

Sebze üretimi ülkenin hemen her bölgesinde yapılmakla birlikte bölgelerine ekolojik yapısına ve büyüklüğüne bağlı olmak kaydıyla toplam tarımsal üretim alanı içindeki oranı değişmektedir. TRB2 Bölgesi'nin toplam tarım alanlarının % 0,9'unda sebze üretimi yapılmaktadır. Bölgede 2012 yılı itibari ile 68.223 da alandan 171.329 ton sebze üretimi gerçekleştirilmiştir.

TRB2 Bölgesi'nde yetişen bazı sebze türlerinin üretim miktarları verilmiştir. Seçilen sebzelerin bölge toplam üretim miktarının % 50'si Muş ilinden karşılanırken bu ili Hakkari (% 22), Van (% 16) ve Bitlis (% 12) illeri takip etmektedir.





SERACILIK

Van ili 42° 40' ve 44° 30' Doğu boylamları ile, 37° 43' ve 39° 26' Kuzey enlemleri arasındadır. Doğuda İran ülke sınırı, batıda Van Gölü ve Bitlis, kuzeyde Ağrı güneyde Hakkari ve Siirt illeri ile komşudur. İlin yüzölçümü 19,210 km², ortalama yüksekliği 1671 metredir.

Agro-Ekolojik Alt Bölgeler

Van ili 3 agro-ekolojik alt bölgeye ayrılmış ve haritalandırılmıştır. Merkez İlçe-Edremit-Erciş-Muradiye-Gevaş Alt Bölgesi 245 günlük yetiştirme periyoduna sahip süreyle ürün yetiştirme açısından ilde en iyi koşula sahip Alt Bölgelerdir. (15 Mart-14 Kasım) ancak Van Gölünün etkisi görülen bu bölgenin sahip olduğu toprağın %46,35'i V-VIII. Sınıftır Gürpınar-Başkalesaray-Özalp-Çaldıran Alt Bölgesi sert kış şartlarından dolayı 209 günlük yetiştirme periyoduna sahiptir. (5 Nisan-1 Kasım) Çatak-Bahçesaray Alt Bölgesinde bulunan Siirt Vadisi sahip olduğu klima özelliğinden dolayı değişik ürünlerin yetiştirilme avantajına sahipse de arazinin çoğunluğunun orman bölgesi olması ve kış süresinin uzun sürmesi önemli bir dezavantajdır.

Bitki Örtüsü

Van'ın güney kesimleri dışında kalan yörelerde, geçmişteki doğal bitki örtüsünün ağaçlı step olduğu söylenebilir. Step içindeki başlıca türler, çeşitli meşe türleri ve bodur ardıçlardır. Çam türleri Van Gölü çevresinde kendilerine uygun, ekolojik ortamı bulamamışlardır. Van'ın doğu ve kuzeyi bugün antropojen step görünümündedir. Seyrek olarak vadi boylarında ağaçlara rastlanır. Bu kesimde hâkim olan step formasyonu otsu bitkilerden oluşur.

İl Arazisinin Niteliklerine Göre Dağılımı

İl'in toplam yüzölçümü su satırları hariç tutulursa 1906900 ha olup, bunun 361781 ha'ı tarım arazisi, 1359072 ha'ı çayır mera arazisi, 26294 ha orman arazisi ve 159753 ha.'ı diğer araziler olarak dağılım göstermektedir. Van'da çayır mera alanlarının oranı yüksek (% 67), orman alanlarının oranı ise düşüktür (% 1).

Seracılıkta Kullanılan Teknikler

Yukarıdaki grafikte Van İli'nin aylık bazda ortalama güneşlenme süreleri saat süre olarak gösterilmiştir. Güneşlenme süresinin en yüksek olduğu yıl içi süre Temmuz ayına aittir. Van İli'nin aylık bazda ortalama günlük güneşlenme süresinin 8.41 saat-gün, yıllık ortalama toplam güneşlenme süresinin ise 3.068,64 saat-yıl (8,41x365) olduğu görülmektedir. Bu değerler Van İli'nin güneşlenme süresi bakımından Türkiye ortalamasının çok üzerinde bir değere sahip olduğunu göstermektedir.

Jeotermal Kaynaklar

KAYNAK ADI	SICAKLIK (° C)	DEBİ (l/s)
ERCİŞ-ZİLAN ŞORKÖY (TAŞKAPI)	42-80	18
ERCİŞ-ZİLAN-HASANABDAL	34-65	9
ÇALDIRAN-AYRANCILAR	83	15
ÇALDIRAN-BUĞULU	37	5
ÖZALP-ÇAYBAĞI	61	0.1
ÇZALP-SARAY	87	30
GÜRPINAR-YURTBAŞI-SEYHAN	25	1.5
BAŞKALE-ÇAMLIK	31-37	1.5

MTA D. A., 2010



Van'da Tarıma Yatırım Yapmak İçin 10 Neden¹

1. İlin geniş mera varlığı ile (1.359.022 ha) büyük baş ve küçükbaş hayvan besiciliği için önemli potansiyel taşıması,
2. İlde geniş alanlarda (106.117 ha) yem bitkileri üretiminin yapılmasının özellikle süt sığırcılığı için büyük avantaj oluşturması,
3. Gelişmekte olan önemli dış pazarlara (Türk Cumhuriyetleri, Rusya Federasyonu, İran ve Irak) yakın olması,
4. Alabalık yetiştiriciliği için önemli su kaynaklarına sahip olması ve iç su balıkları üretiminde önemli bir yer tutan inci kefali balığının (yılda 7.607 ton) tüm istihsal sahalarının ilde bulunması,
5. İlin geleneksel üretim çeşitliliği fazla aynı zamanda tarımsal kirliliğinin düşük olması nedeniyle organik tarıma ve iyi tarıma elverişli olması ve otantik özellikleri ile eko turizm için önemli fırsatlar sunması,
6. Yaz sebzeçiliği için rekabet avantajı ve mukayeseli üstünlüğe sahip olması,
7. Kiraz üretiminde geç dönem hasat avantajı bakımından stratejik üstünlüklere sahip olması,
8. Çevre İller ile etkileşim gücünün yüksek olması ve genç işgücünün fazla olması,
9. İlde bitkisel ve hayvansal üretimin giderek artmasının tarıma dayalı sanayi yatırımlarını ihtiyaç haline getirmesi,
10. Son yıllarda bölgede hayvancılık, meyvecilik, sebzeçilik yatırımlarına olan ilginin artması ve halı hazırda bölgede yapılmayan damızlık düve yetiştiriciliği ile fide ve fidan üretimine yönelik yatırımların cazip hale gelmesi.

¹ T.C. GIDA TARIM VE HAYVANCILIK BAKANLIĞI STRATEJİ GELİŞTİRME BAŞKANLIĞI/TARIMSAL YATIRIMCI DANIŞMA OFİSİ ŞUBAT,2013

Kırsal Kalkınma Yatırımlarını Destekleme Programları²

Uygulayan Kurum: Tarım Ve Hayvancılık Bakanlığı

DESTEK KAPSAMI	Tarımsal ürünlerin işlenmesi, depolanması ve paketlenmesine yönelik yeni yatırımlar ile mevcut faal olan veya olmayan tesislerin kapasite artırımı ve teknoloji yenilenmesine yönelik yatırımlar ya da kısmen yapılmış yatırımların tamamlanmasına yönelik yatırımlar.
KİMLER BAŞVURABİLİR YATIRIM KONULARI	Gerçek ve tüzel kişiler <ul style="list-style-type: none">• Bitkisel ürün işlenmesi, paketlenmesi ve depolanması• Hayvansal ürün işlenmesi, paketlenmesi ve depolanması• Su ürünleri işlenmesi, paketlenmesi ve depolanması• Tarımsal ürünlerin depolanması (çelik silo)• Soğuk hava deposu• Alternatif enerji kaynakları kullanan yeni seraların yapına yönelik yatırımlar tarımsal faaliyetlere yönelik alternatif enerji kaynaklarından jeotermal, biyogaz, rüzgâr ve güneş enerjisi üretim tesisleri• Hayvansal orjinli gübre işlenmesi ve paketlenmesi• Koyun keçi ve manda yatırımında sabit yatırımlar
YATIRIM TUTARI VE DESTEK ORANI	<ul style="list-style-type: none">• Hibe Esas Yatırım Miktarı<ul style="list-style-type: none">✓ Gerçek Kişilerde :150.000 TL✓ Tüzel Kişilerde :600.000 TL• Hibe Desteği Oranı :%50

NOT: uygulamayan ilişkin detaylar 04.09.2012 tarih ve 28401 sayılı Resmi Gazetede yayımlanan ‘‘ Kırsal Kalkınma Yatırımlarının Desteklenmesi Programı Kapsamında Tarıma Dayalı Ekonomik Yatırımların Desteklenmesi Hakkında Tebliğ’’de (Tebliğ no:2012/64)’’ yer almaktadır.

Bireysel Sulama Yatırımlarının Desteklenmesi³

DESTEK KAPSAMI	Kırsal alanda ekonomik ve sosyal gelişmeye katkı sağlamak için, belirlenmiş bireysel sulama makine ve ekipmanları alımlarını ve yerinde montajını desteklemek amacıyla yapılması gerekenlere ilişkin hususları kapsar.
KİMLER BAŞVURABİLİR YATIRIM KONULARI	Gerçek ve Tüzel Kişiler ile Köylere Hizmet Götürme Birlikleri ve Sulama Kooperatifleri <ul style="list-style-type: none">✓ Tarla içi damla sulama sistemi kurulması✓ Tarla içi yağmurlama sulama sistemi kurulması✓ Tarla içi mikro yağmurlama sulama sistemi kurulması✓ Lineer sistem yağmurlama sulama makinesi alınması✓ Center Pivot sistem yağmurlama makinesi alınması

² VAN İLİ TARIMSAL YATIRIM REHBERİ,2013

³ VAN İLİ TARIMSAL YATIRIM REHBERİ,2013

YATIRIM TUTARI VE DESTEK ORANI	<ul style="list-style-type: none">✓ Tamburlu sistem yağmurlama sulamam makinesi alınması✓ Güneş enerjili sulama sistemleri kurulması✓ Trafo uyarı sistemleri kurulması✓ Ön ödemeli kartlı su sayaçları alınması✓ Manuel çalışan basınçlı sulama tesislerinin otomasyona dönüştürülmesi
	<ul style="list-style-type: none">• Gerçek kişiler için :50.000 TL• Tarımsal amaçlı şirketler için :100.000 TL• Sulama koop. Ve köylere hizmet götüren bir. İçin:200.000 TL• Hibe desteği oranı :%50

NOT: uygulamaya ilişkin detaylar 01.08.2012 tarih ve 28371 sayılı Resmi Gazete’de yayımlanan ‘Kırsal Kalkınma Yatırımlarının Desteklenmesi Programı Kapsamında Bireysel Sulama Makine-Ekipman Alımlarının Desteklenmesi Hakkında Tebliğ’de (Utebliğ no:2012/57)’’ yer almaktadır.

Makine Ve Ekipman Alımlarının Desteklenmesi Programı4

DESTEK KAPSAMI	Kırsal alanda ekonomik ve sosyal gelişmeye katkı sağlamak için, belirlenmiş bireysel sulama makine ve ekipmanları alımlarını ve yerinde montajını desteklemek amacıyla yapılması gerekenlere ilişkin hususları kapsar.
KİMLER BAŞVURABİLİR DESTEKLENEN MAKİNE-EKİPMANLAR	Gerçek ve Tüzel Kişiler <ul style="list-style-type: none">• Anıza doğrudan ekim makinesi• Arıcılık mak. ve ekipmanı• Balya makinesi• Canlı balık nakil tankı• Çeltik fide dikim makinesi• File sistemi kurulması• Biçer bağlar• Mibzer• Pamuk toplama makinesi• Pancar söküm makinesi• Patates söküm makinesi• Pülverizatör• Sap parçalama makinesi• Sap toplama saman makinesi• Silaj makinesi• Süt sağım ünitesi ve soğutma tankı• Gübre dağıtım makinesi• Taş toplama makinesi

⁴ VAN İLİ TARIMSAL YATIRIM REHBERİ,2013

YATIRIM TUTARI VE DESTEK ORANI	• Yem hazırlama makinesi	
	• Zeytin hasat makinesi	
	• Tambur filtre	
	• Su ürünlerinde buzlama makinesi	
	• Balıkçı gemilerinde soğuk depo	
	• Su ürünleri için kuluçka dolabı	
	• El traktörü	
	• Güneş kolektörü	
	• Sıra arası çapa makinesi	
	• Hibe Esas Yatırım Miktarı	
	✓ Gerçek Kişilerde	:50.000 TL
	✓ Tüzel Kişilerde	:100.000 TL
	• Hibe Desteği Oranı	:%50

NOT: uygulamaya ilişkin detaylar 03.07.2012 tarih ve 28342 sayılı Resmi Gazete’de yayımlanan ‘‘ Kırsal Kalkınma Yatırımlarının Desteklenmesi Programı Kapsamında Makine ve Ekipman Alımlarının Desteklenmesi Hakkında Tebliğ’de (Tebliğ no:2012/36)’’ yer almaktadır.

İpard Kapsamında Verilen Ab Hibe Destekleri⁵

Uygulayıcı Kurum: Tarım Ve Kırsal Kalkınmayı Destekleme Kurumu (TkdK)

TEDBİR ADI	DESTEĞE HARCAMA (EN AZ-EN FAZLA) (AVRO)	ESAS DESTEK ORANI (%)
101-1 Süt üreten tarımsal işletmelere yatırım	15.000-1.000.000	50-65
101-2 Et üreten tarımsal işletmelere yatırım		
• Bütçe Kalemi-1 (kırmızı et)	20.000-1.000.000	50-65
• Bütçe Kalemi-2 (kanatlı eti)	15.000-500.000	50-65
103-1 Süt ve süt ürünlerinin işlenmesi ve pazarlanması		
• Bütçe Kalemi-1(süt işleme tesisleri)	50.000-3.000.000	50
• Bütçe Kalemi-2 (süt toplayan üretici örgütleri)	25.000-1.000.000	50
103-2 et ve et ürünlerinin işlenmesi ve pazarlanması		
• Bütçe Kalemi-1 (kırmızı et işleme ve pazarlama)	30.000-3.000.000	50
• Bütçe Kalemi-2 (kanatlı eti)	30.000-3.000.000	50

⁵ VAN İLİ TARIMSAL YATIRIM REHBERİ,2013

işleme ve pazarlama)		
103-3 Meyve ve sebzelerin işlenmesi ve pazarlanması	50.000-1.250.000	50
103-4 Su ürünlerinin işlenmesi ve pazarlanması	50.000-1.500.000	50
302-1 çiftlik faaliyetlerinin çeşitlendirilmesi ve geliştirilmesi	5.000-250.000	50
302-2 Yerel ürünlerin ve mikro işletmelerin geliştirilmesi	10.000-250.000	50
302-3 Kırsal turizm	15.000-400.000	50
302-4 Kültür balıkçılığının geliştirilmesi	15.000-200.000	50

Van'da Tarımsal Yatırım İçin Uygun Sektörler ve Alanlar

Kırmızı Et Üretimi:

Van sahip olduğu geniş meraları ile özellikle büyükbaş ve küçükbaş et hayvancılığı için önemli bir potansiyeli barındırmaktadır. Van'daki mera varlığı ülkemizin mera varlığının %10' unu oluşturmaktadır.

Süt Sığırılığı:

Van'daki hayvancılık işletmelerinin küçük ve düşük verimli olması ve ilin geniş yem bitkisi üretim alanlarına sahip olması, 100 baş üzeri kapasiteli süt sığırı işletmeleri için önemli bir rekabet avantajı sunmaktadır.

Organik Tarım Ve İyi Tarım Sektörü:

İlde kimyevi gübre ve tarımsal ilaç kullanımı düşük seviyededir. Birçok ürün doğal olarak üretilmektedir. Özellikle Bahçesaray, Çatak ve Gevaş ilçelerinde yapılan geleneksel üretim ile ilin genelinde yapılan bal üretimi başta olmak üzere Van'da bitkisel ve hayvansal organik tarım ve iyi tarım yatırımlarını cazip kılmaktadır⁶

⁶ YATIRIMCI DANIŞMA OFİSİ ŞUBAT,2013

Van İli Tarımsal Yatırım Rehberi

Meyvecilik Ve Yaz Sebzeçiliği:

Meyvecilikte ve sebzeçilikte Van'ın geç hasat avantajı pazarda önemli bir avantaj sağlamaktadır. Özellikle kirz hasadının Ağustos ayına kadar devam etmesi kiraz üretimini önemli kılmaktadır.

Kırsal Turizm:

Kırsal alanda çiftliklerin geleneksel yapıda olması, kırsal alanın otantik özellikleri, dağ, yayla, göl, kış turizmi potansiyelinin yüksek olması ilde eko turizm için önemli fırsatlar sunmaktadır.

Su Ürünleri Yetiştiriciliği:

Van alabalık yetiştiriciliği için önemli su kaynaklarına sahiptir. Van gölü ve Erçek göllerinde her yıl 7.000 ton civarında inci kefali balığı istihsali gerçekleşmektedir.

GELİŞME EKSENİ: EKONOMİK DÖNÜŞÜM VE BÜYÜME

Tarıma Dayalı Sanayinin Geliştirilmesi

Küçükbaş hayvancılıkta- Gürpınar ilçesi başta olmak üzere Van ili (2.304.525 küçükbaş) öne çıkmaktadır. Güvenlik sorunuyla beraber Van yöresinde yaylaların yasaklanması hayvancılığı olumsuz etkilemiş olsa da çözüm süreci sayesinde hayvancılık hak ettiği düzeye ulaşacaktır. Özellikle Van'da hem entegre et ve süt tesislerinin hem de hayvancılığa dayalı ürün paketleme tesislerinin özendirilmesi ve geliştirilmesi gerekmektedir. Van ilinde bulunan ve 563 dönümlük arazi ve 24.000 m² kapalı alana sahip olan VANET A.Ş entegre et tesisi ve mücavir alanı hayvansal üretime dayalı kümelenme potansiyeli taşımaktadır. Ayrıca Van Erciş ilçesi şeker pancarında ve Gevaş ise meyvecilikte öne çıkmaktadır.

Tarım ve hayvancılıkta en büyük problem bu alandaki kişilerin ortak hareket etme alışkanlıklarının olmamasıdır. Kooperatifleşmeye gidilip ortak hareket edildiği takdirde ölçek ekonomisi sayesinde verimlilik artacaktır. Verimliliğin artmasıyla artı değer ve sonrasında sanayi entegrasyonu sağlanabilecektir.

TARIMDA KAYNAKLARIN ETKİN KULLANILMASI VE SULAMA YÖNTEMLERİNİN TEŞVİK EDİLMESİ, NADAS ALANLARININ DARALTILMASI İLE İLGİLİ PLANLAR:

Üst Ölçekli Planlar:

- 1- Gıda Tarım ve Hayvancılık Bakanlığının 2013-2017 Stratejik Plan, sayfa 63, Tarımsal Altyapı ve Kırsal Kalkınma
- 2- Gıda Tarım ve Hayvancılık Bakanlığının 2013-2017 Stratejik Plan, sayfa 41, Tarımsal ve sosyal altyapı hizmetlerini geliştirmek, kırsal kalkınma ve refahı sağlayarak kırsal alanların cazibesini arttırmak.
- 3- Dokuzuncu Kalkınma Planı, sayfa 47, Bölgesel Gelişme Politikasının Merkezi Düzeyde Etkinleştirilmesi
- 4- Gıda Tarım ve Hayvancılık Bakanlığının 2013-2017 Stratejik Plan, Stratejik Hedef 1, tarımsal kaynakları korumak, iyileştirmek ve devamlılığını sağlamak.
- 5- 5488 tarım kanunu, madde6, j bendi, topluleştirme, arazi kullanım planının yapılması ve ekonomik büyüklükteki tarım işletmelerinin oluşturulması.
- 6- Dokuzuncu Kalkınma Planı, sayfa 78, meraların ıslahının ve kullanımının düzenlenmesi

Projeler:

- 1- Sulama göletleri yapılması
- 2- Basınçlı sulama sistemlerinin yapılması
- 3- Sulama ile ilgili çiftçilere eğitim verilmesi
- 4- Yeni sulama sahalarının tesisi
- 5- Arazi planının hazırlanması
- 6- Toprak haritalarının hazırlanması
- 7- Nadas alanlarında tek yıllık baklagil yem bitkileri, yemeklik dane baklagiller ile uygun buğdaygil yem bitkileri ekimini yaygınlaştırmak.
- 8- Nadas alanlarının daraltılması amacıyla doğrudan ekim makineleri kullanımının yaygınlaştırılması
- 9- Nadas alanlarının daraltılmasında kullanılacak bitkisel ürünlerin tarımı ile ilgili eğitim faaliyetlerin gerçekleştirilmesi.
- 10- Mera tespit, tahdit ve tahsis çalışmalarının yapılması bölgede pilot mera ıslah ve amenajman projelerinin uygulanması.
- 11- Bilinçli mera kullanımı ile ilgili eğitim veya yayım çalışmaları yürütülmesi.

Coğrafi konumu nedeniyle bölgede Tarım arazisinin sınırlı miktarda olması nedeniyle arazilerin korunması ve etkin kullanımı bölge için büyük önem taşımaktadır. Üreticilerin ürün çeşitliliğine ve daha fazla gelir getirici ürünlere yönelmesi ve hatalı arazi kullanımlarının önlenmesi hedeflenmektedir.⁷

Tarımda Kaynakların Etkin Kullanılması Arazi Toplulaştırılması, Tarımsal Üretimdeki Rekabet Gücünün Artırılması

Üst Ölçekli Planlar:

- 1- Gıda Tarım ve Hayvancılık Bakanlığının 2013-2017 Stratejik Plan, Stratejik Hedef 12, Tarımsal altyapı hizmetlerini geliştirmek
- 2- 5488 Tarım Kanunu, Madde 6, j bendi, Toplulaştırma, arazi kullanım plânının yapılması ve ekonomik büyüklükteki tarım işletmelerinin oluşturulması.
- 3- Dokuzuncu Kalkınma Planı, sayfa 49, arazi toplulaştırma çalışmalarının hızlandırılması
- 4- Gıda Tarım ve Hayvancılık Bakanlığının 2013-2017 Stratejik Plan, Stratejik Hedef 1, Tarımsal kaynakları korumak, iyileştirmek ve devamlılığını sağlamak.
- 5- 2) 5488 Tarım Kanunu, Madde 19, f bendi, Çevre amaçlı tarım arazilerini koruma programı destekleri
- 6- Dokuzuncu Kalkınma Planı, sayfa 78, meraların ıslahının ve kullanımının düzenlenmesine
- 7- 5488 Tarım Kanunu, madde 19, g bendi, Diğer destekleme ödemeleri
- 8- 2013/4463 Karar sayılı Bakanlar Kurulu Kararı'nın, Organik tarım ve iyi tarım desteği
- 9- 5488 sayılı Tarım Kanunu'nun tarım politikalarının önceliklerini belirten 6. Maddesinin (a), Tarımsal üretimde verimlilik, ürün çeşitliliği, kalite ve rekabet gücünün yükseltilmesi.
- 10- 2013/4463 Sayılı Bakanlar Kurulu Kararı gereği sertifikalı tohum, fide ve fidan üretimi ve kullanımı desteklenmektedir.
- 11- Gıda, Tarım ve Hayvancılık Bakanlığı 2013-2017 Stratejik plan, Stratejik Hedef 2, Üretimde verim ve kaliteyi artırmaya yönelik yöntem ve teknolojiler geliştirmek ve yaygınlaştırması,
- 12- 2013/4463 karar sayılı Bakanlar Kurulu Kararı'nın, 3. maddesi

⁷ TRB2 BÖLGESİ 2014-2023 BÖLGE PLANI

13- Gıda Tarım ve Hayvancılık Bakanlığının 2013-2017 Stratejik Plan, Kırsal kalkınma; kırsal alanda yaşayan ve geçimini tarım sektöründen veya diğer kırsal gelir kaynaklarından sağlayan birey ve toplulukların yaşam şartlarını iyileştirmek

Projeler:

- 1- Van, Bitlis ve Hakkâri illerinde arazi toplulaştırmalarının yapılması
- 2- Organize hayvancılık bölgeleri modeli ile işletmelerin ölçeklerinin artırılması ve örgütlenmesi
- 3- İşletme ölçeğini büyüten yatırımcılara nitelikli personel istihdam desteği sağlanması
- 4- Tarımsal örgütlere idari ve teknik yardım sağlanması
- 5- Üreticilerin tarımsal örgütlenme konusunda bilinçlendirilmesi
- 6- Su kaynaklarının kalite kriterlerinin belirlenmesi
- 7- Ari su kaynaklarının korunması
- 8- Anaç, yumurta ve yavru yetiştiriciliğinin desteklenmesi
- 9- Su ürünleri işleme faaliyetlerinin desteklenmesi
- 10- Jeotermal ve yenilenebilir enerji ısıtmalı seracılığın desteklenmesi
- 11- Piyasa değeri yüksek meyvelerin yaygınlaştırılması
- 12- Model kapama meyve bahçelerin yaygınlaştırılması
- 13- Organik tarım eğitim faaliyetlerinin yaygınlaştırılması
- 14- Organik bal üretiminin artırılması
- 15- Sertifikalı tohum, fide ve fidan üretiminin desteklenmesi
- 16- Sertifikalı tohum, fide ve fidan kullanımının özendirilmesi
- 17- Bölge için kümelenme haritalarının çıkarılması
- 18- Ekonomik değere sahip bitkilerin tespit edilmesi
- 19- Kültüre alınan bitkilerin desteklenmesi
- 20- Süt sığırcılığında suni tohumlamanın yaygınlaştırılması
- 21- Birliklere ıslah etkinliği ile ilgili görevler verilmesi
- 22- Büyükbaş hayvancılıkla ilgili olarak sulanan alanlarda kümelenmeye gidilmesi
- 23- Sulanan alanlarda yem bitkilerinin desteklenmesi
- 24- Yem Ofislerinin kurulması
- 25- Ticaret Borsaları bünyesinde Canlı Hayvan Borsaları kurulması
- 26- Meraların fazla olduğu alanlarda, küçükbaş hayvancılığın teşvik edilmesi.
- 27- Barınak koşullarının iyileştirilmesi
- 28- Yem Ofislerinin kurulması

29- Ticaret Borsaları bünyesinde Canlı Hayvan Borsaları kurulması

30- Bölge'nin toprak ve iklimine uygun alternatif yem arařtırmalarının yapılması

31- Muş ve Van illerinde silajlık mısır ekiminin teşvik edilmesi

Göl sayısı ve su hacmi bakımından en zengin bölgelerin başında Doęu Anadolu Bölgesi gelmektedir. Türkiye'nin en büyük gölü olan Van Gölü (3.713 km²) TRB2 Bölgesi'nde yer almaktadır. Ancak Van Gölü, sodalı özellięe sahip olması nedeniyle sadece inci kefali balığının yaşamasına olanak sağlamaktadır. Gölde yıllık 10.000 ton balık istihsali gerçekleřtirmektedir. Bu durum Van Gölü civarında yaşayan yaklaşık 15.000 kişinin geçimini inci kefali avcılıęından temin etmesine olanak sağlamaktadır. Bölge, sahip olduęu bitki tür ve çeřitlilięi itibari ile Düzey-2 bölgeleri arasında önemli bir yere sahiptir. Bu biyo-çeřitlilik gıda, hayvancılık ve eczacılık vb. sektörler ile farklı etno-botanik kullanım alanları bakımından oldukça önemlidir. Flora zenginlięinin korunarak ticari faaliyetlere dönüřtürülmesi kırsal alanda bulunan nüfus için önemli bir geçim kaynaęı olma potansiyeline sahiptir. Bölgenin bu zenginlięi, alternatif üretim faaliyetlerinin çeřitlendirilmesi için önemli bir fırsat teşkil etmektedir. Bu hedefin gerçekleştirilmesi için gelecek nesillerin doęal kaynaklara olan ihtiyaçlarından ödün vermeden bunların sürdürülebilir kullanımını önemli bir araçtır. ⁸

Koyun ve keçi yetiřtiricilięi, ülkede yapılabilecek en ucuz maliyetli hayvancılık faaliyetidir. TRB2 Bölgesi, mevcut potansiyelinin deęerlendirilmesi halinde küçükbaş hayvancılık için cazibe merkezi olabilecek konumdadır. Mera potansiyeli ve mevcut kullanım kapasitesi göz önünde bulundurulduğunda özellikle Van ve Hakkâri illeri küçükbaş hayvan sayısı arttırılabilecek iller olarak görölmektedir.

⁸ TRB BÖLGESİ 2014-2023 BÖLGE PLANI

NOT: (MEVCUT PLAN VE PROJELER TRB2 BÖLGESİ İÇİN GEÇERLİDİR.)

Van'da Tarım Ve Hayvancılıkla İlgili Eğitim Birimleri

Yüzüncü Yıl Üniversitesi Ziraat Fakültesi Bölümleri⁹

BAHÇE BİTKİLERİ BÖLÜMÜ

BAHÇE BİTKİLERİ ANA BİLİM DALI
BİTKİ KORUMA BÖLÜMÜ
ENTOMOLOJİ ANA BİLİM DALI
FİTOPATOLOJİ ANABİLİM DALI
BİYOSİSTEM MÜHENDİSLİĞİ BÖLÜMÜ
ARAZİ VE SU KAYNAKLARI ANABİLİM DALI
TARIMSAL ENERJİ VE SİSTEMLERİ ANABİLİM DALI
TARIMSAL MAKİNE SİSTEMLERİ ANABİLİM DALI
TARIMSAL YAPILAR ANABİLİM DALI
PEYZAJ MİMARLIĞI BÖLÜMÜ
PEYZAJ MİMARLIĞI ANABİLİM DALI
TARIM EKONOMİSİ BÖLÜMÜ
TARIM İŞLETMECİLİĞİ ANABİLİM DALI
TARIM POLİTİKASI VE YAYIM ANABİLİM DALI
TARIMSAL BİYOTEKNOLOJİ BÖLÜMÜ
BİTKİSEL BİYOTEKNOLOJİ ANABİLİM DALI
ENZİM VE MİKROBİYAL BİYOTEKNOLOJİ ANABİLİM DALI
HAYVANSAL BİYOTEKNOLOJİ ANABİLİM DALI
TARLA BİTKİLERİ BÖLÜMÜ
TARLA BİTKİLERİ ANABİLİM DALI
TOPRAK BİLİM VE BİTKİSEL BESLEME BÖLÜMÜ
TOPRAK ANABİLİM DALI
ZOOTEKNİ BÖLÜMÜ
HAYVAN YETİŞTİRME VE ISLAHI ANABİLİM DALI
BİYOMETRİ VE GENETİK ANABİLİM DALI
YEMLER VE HAYVAN BESLEME ANABİLİM DALI

Yüzüncü Yıl Üniversitesi Veteriner Fakültesi

BESİN/GIDA HİJYENİ VE TEKNOLOJİSİ

BESİN HİJYENİ VE TEKNOLOJİSİ ANABİLİM DALI
KLİNİK BİLİMLERİ BÖLÜMÜ
CERRAH ANABİLİM DALI
DOĞUM VE JİNEKOLOJİ ANABİLİM DALI
DÖLLENME VE SUNİ TOHURLAMA ANABİLİM DALI
İÇ HASTALIKLARI ANABİLİM DALI
KLİNİK ÖNCESİ BİLİMLER BÖLÜMÜ
FARMOKOLOJİ VE TOKSİKOLOJİ ANABİLİM DALI
MİKROBİYOLOJİ ANABİLİM DALI
PARAZİTOLOJİ ANABİLİM DALI
PATOLOJİ ANABİLİM DALI
VİROLOJİ ANABİLİM DALI
VETERİNER HEKİMLİĞİ TEMEL BİLİMLER BÖLÜMÜ
ANATOMİ ANABİLİM DALI
BİYOKİMYA ANABİLİM DALI

⁹ www.yyu.edu.tr

FİZYOLOJİ ANABİLİM DALI
HİSTOLOJİ VE EMRİYOLOJİ ANABİLİM DALI
VETERİNER HEKİMLİĞİ VE DEONTOLOJİ ANABİLİM DALI
ZOOTEKİNİ VE HAYVAN BESLEME BÖLÜMÜ
BİYOİSTATİSTİK ANABİLİM DALI
GENETİK ANABİLİM DALI
HAYVAN BESLEME VE BESLENME HASTALIKLARI ANABİLİM DALI
HAYVANCILIK İŞLETME EKONOMİSİ ANABİLİM DALI
ZOOTEKİNİ ANABİLİM DALI

Gevaş Meslek Yüksek Okulu

SÜT VE BESİ HAYVANCILIĞI PROGRAMI
ORGANİK TARIM PROGRAMI

Özalp Meslek Yüksek Okulu

BİTKİSEL VE HAYVANSAL ÜRETİM BÖLÜMÜ
BAHÇE TARIMI PROGRAMI
TARLA BİTKİLERİ PROGRAMI
GIDA İŞLETME BÖLÜMÜ
GIDA TEKNOLOJİSİ PROGRAMI

Muradiye Meslek Yüksek Okulu

PEYZAJ VE SÜT BİTKİLERİ PROGRAMI

Başkale Meslek Yüksek Okulu

ORGANİK TARIM BÖLÜMÜ

Erciş Meslek Yüksek Okulu

SERACILIK BÖLÜMÜ

Yüzüncü Yıl Üniversitesi Araştırma Programları

ARICILIK ARAŞTIRMA VE UYGULAMA MERKEZİ

İNCİ KEFALİ UYGULAMA VE ARAŞTIRMA MERKEZİ

SERT KABUKLU MEYVE TÜRLERİ ARAŞTIRMA VE UYGULAMA MERKEZİ

VAN TARIM MESLEK LİSESİ¹⁰

DERSLİK SAYISI	ÖĞRETMEN SAYISI	ÖĞRENCİ SAYISI
8	11	122

Tarım sektöründe bölgenin en önemli sorunlarından biri çiftçi eğitiminin yetersiz olmasıdır. Bu nedenle bölge için çiftçi eğitimine özel bir önem verilmelidir.

Ülkemizde 2009 yılından beri tarımsal danışmanlık hizmeti satın alan tarımsal işletmelerin desteklenmesi uygulaması devam etmektedir. Bununla tarımsal yayım ve danışmanlık sisteminin çoğulcu, etkin ve verimli bir yapıya kavuşması amaçlanmaktadır. Bölge’de çiftçi eğitim kapasitesinin geliştirilmesi için tarımsal yayım ve danışmanlık sisteminin etkili uygulaması önem arz etmektedir.

Bununla beraber, bölgedeki üniversiteler, kamu kurumları, sivil toplum kuruluşları, özel sektör gibi aktörlerin işbirliği içinde çiftçi eğitim çalışmalarının yapılması ve yürütülen çalışmaların etkinliğinin sağlanması gerekmektedir.

Gıda Tarım ve Hayvancılık Bakanlığının istihdam ettiği köy tarım danışmanları, etkin çiftçi eğitimi için önemli bir fırsattır. Ancak, görev alanlarında hizmet için alt yapı eksikliklerinin giderilmesi gerekir. Paydaşlar arası işbirliği ile köy tarım danışmanları yönetiminde demonstrasyon alanları oluşturularak burada çiftçilere verimli ve yeni tarım teknikleri gösterilmesi hedeflenmektedir. Bölge’de hayvancılık uygulama ve eğitim çiftlikleri kurularak çiftçi eğitiminde kullanılması amaçlanmaktadır. Teorik ve uygulamalı eğitim ile sürü yönetimi ve çobanlık konusunda nitelikli insan kaynağı yetiştirilecektir.¹¹

¹⁰ <http://vantarimmesleklisesi.meb.k12.tr/>

¹¹ TRB2 BÖLGESİ 2014-2023-BÖLGE PLANI

İnsan Kaynaklarının Geliştirilmesine Yönelik Projeler

- 1- Tarımsal yayım ve danışmanlık hizmeti satın alan işletmelerin desteklenmesi” uygulamasının etkinliğinin artırılması
- 2- Köy tarım danışmanlarının hizmet etkinliğinin artırılması
- 3- Hayvancılık uygulama ve eğitim merkezleri kurulması
- 4- Sürü yönetimi ve çobanlık eğitimi verilmesi
- 5- İşbaşı çiftçi eğitimlerinin yapılması

Tarım Ve Hayvancılık İle İlgili Kurum İrtibatları

KURUM	ADRES	TELEFON	FAKS	WEB/E-POSTA
GIDA TARIM VE HAYVANCILIK BAK. TARIMSAL YATIRIMCI DANIŞMA OFİSİ (TARYAT)	ESKİŞEHİR YOLU 9. KM YENİ BİNA 14. KAT LODURLU/ANKARA	0 312 258 84 52/0312 258 84 09	0 312 258 85 16	www.taryat.gov.tr
EKONOMİ BAKANLIĞI-TEŞVİK UYGULAMA VA YABANCI SERMAYE GENEL MÜD.	İNÖNÜ BULVARI NO:36 06510 EMEK/ANKARA	0312 444 63 63		www.ekonomi.gov.tr tevsik@ekonomi.gov.tr
GIDA TARIM VE HAYVANCILIK BAKANLIĞI- VAN İL MÜD.	ERCİŞ YOLU VAN CİTY İŞ MERKEZİ 65100/VAN	0432 222 02 37	0432 222 00 67	www.vantarım.gov.tr
TARIM VE KIRSAL KALKINMAYI DESTEKLEME KURUMU- VAN İL KOORDİNATÖRLÜĞÜ VAN VALİLİĞİ	BAHÇIVAN MAH. K.KARABEKİR CAD. TURSAK APT. 66/A/ VAN	0432 210 23 33	0432 214 17 77	
	CUMHURİYET CAD. HÜKÜMET KONAĞI 65100 ŞEREFİYE/VAN	0432 214 96 42	0432 215 86 17	www.van.gov.tr van@icisleri@gov.tr
DOĞU ANADOLU KALKINMA AJANSI (DAKA)	ŞEREFİYE MAH. M.FEVZİ ÇAKMAK CAD. no:27 65100 merkez/Van	0432 215 65 55	0432 215 65 54	www.daka.org.tr bilgi@daka.org.tr

İLDE YATIRIMCILARI DESTEKLEYEN ÖNEMLİ KURUMLAR¹²

- ◆ Doğu Anadolu Kalkınma Ajansı
- ◆ Van Ticaret ve Sanayi Odası
- ◆ Tarım ve Kırsal Kalkınmayı Destekleme Kurumu
- ◆ Van OSB Müdürlüğü
- ◆ Van Esnaf ve Sanatkarlar Odası
- ◆ Van Ziraat Odası

VAN TİCARET BORSASI

Ülkemizde ilk ticaret borsası kuruluşu Cumhuriyet öncesi döneme rastlamaktadır. Cumhuriyetin kurulması ile birlikte Ege, Akdeniz, Trakya ve Marmara Bölgelerinde ticaret borsası kuruluşları hız kazanmıştır. Bölgemizde ise bu süreç 1930'lu yılların sonlarına doğru başlamış ve bölgenin ilk ticaret borsası 1936 yılında Kars'ta kurulmuştur. 1988'e gelindiğinde, Sanayi ve Ticaret Bakanlığı, ilimizden giden herhangi bir talep olmaksızın, Van'da Ticaret Borsası kurulması için 28.03.1988 tarih ve 88/222 sayılı onayı vermiştir. Van Ticaret Borsası Bakanlığın 17.11.1998 tarih ve 1998/119 sayılı onayıyla kurulmuştur.

¹² VAN VALİLİĞİ (<http://www.van.gov.tr>)



İskele Caddesi No:51 İpekyolu / VAN
Tel: 0 (432) 210 00 55
Faks: 0 (432) 216 44 88 - SMS 532 752 65 65

www.vantso.org.tr